



4. แนวนโยบายของผู้ถือหุ้น / ภาครัฐ (Statement of Direction) สำหรับ องค์การสวนพฤกษศาสตร์ (อ.ส.พ.)

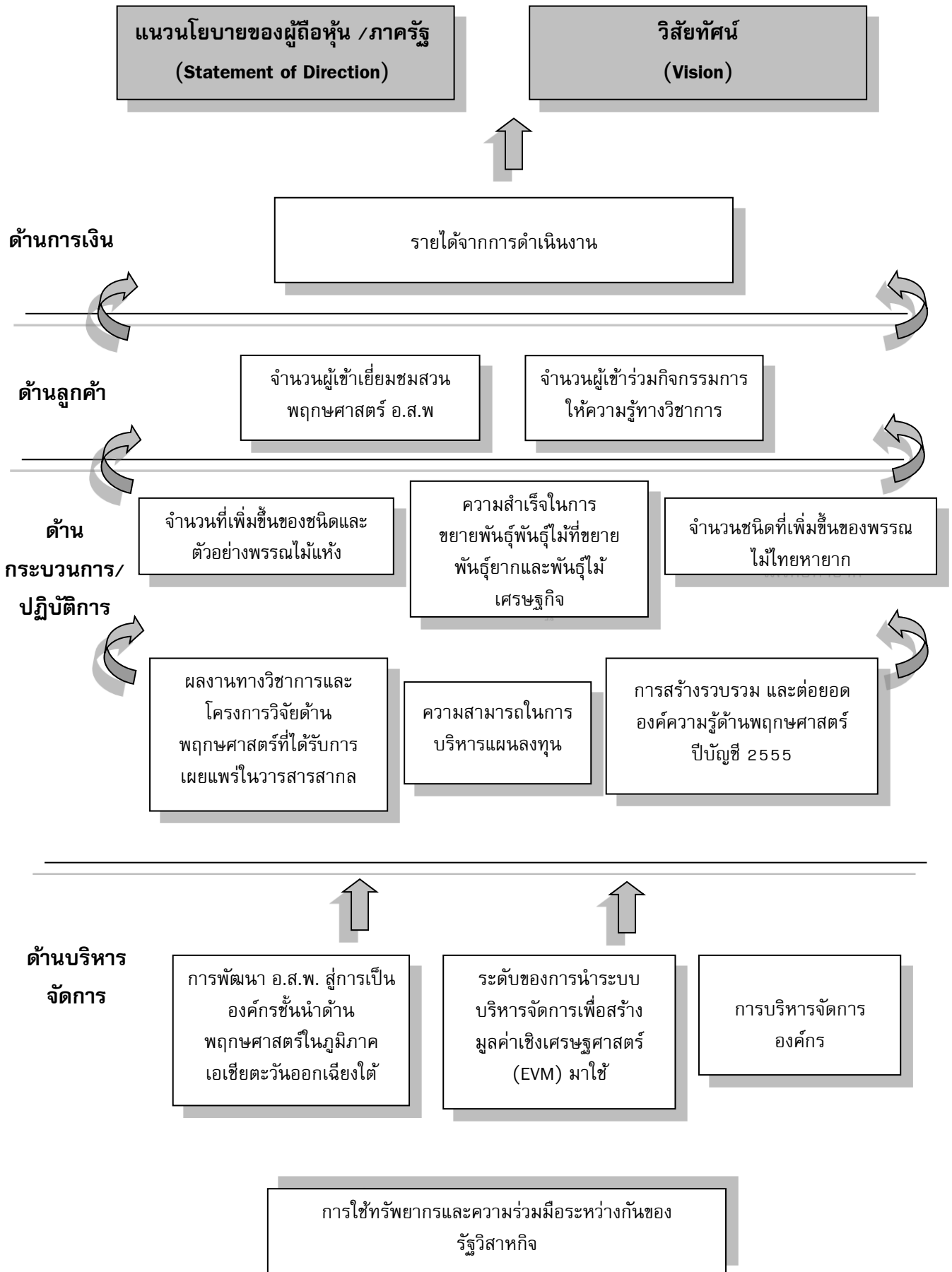
กระทรวงการคลังได้ประสานกับกระทรวงทรัพยากรธรรมชาติและสิ่งแวดล้อมในฐานะกระทรวงเจ้าสังกัด และหน่วยงานที่เกี่ยวข้อง เพื่อสรุปทิศทางที่สำคัญของภาครัฐ (Statement of Direction) ที่จะใช้เป็นแนวทางในการกำกับดูแล และชี้ประเด็นที่ อ.ส.พ. ควรให้ความสำคัญและเร่งดำเนินการ รวมถึงการใช้เป็นแนวทางในการกำหนดตัวชี้วัดสำหรับการประเมินผลการดำเนินงานของ อ.ส.พ. ต่อไป ซึ่งแนวนโยบายผู้ถือหุ้น/ภาครัฐ (Statement of Direction) สำหรับ อ.ส.พ. ได้แก่

- มุ่งพัฒนาการรวบรวมพรรณไม้เพื่อนำไปสู่การเป็นศูนย์กลางการอนุรักษ์พรรณไม้ในภูมิภาคเอเชียตะวันออกเฉียงใต้
- พัฒนาระบบเทคโนโลยีสารสนเทศให้เป็นองค์กรแห่งการเรียนรู้ด้านทรัพยากรพืช และสร้างเครือข่ายความร่วมมือทั้งในและต่างประเทศ
- ต่อยอดองค์ความรู้ด้านพรรณไม้ให้เกิดประโยชน์ในเชิงพาณิชย์ เพื่อเพิ่มขีดความสามารถในการหารายได้และสามารถพึ่งพาตนเองได้มากขึ้น
- ขยายและพัฒนาบริการรูปแบบใหม่ให้มีความนวัตกรรมและใช้เทคโนโลยีทันสมัย เพื่อขยายขอบเขตองค์ความรู้ที่เกี่ยวข้องหรือต่อยอดความรู้ทางด้านพฤกษศาสตร์



5. การกำหนดตัวชี้วัดขององค์การสวนพฤกษศาสตร์ ประจำปีบัญชี 2555

แนวนโยบายผู้ถือหุ้น/ภาครัฐ (Statement of Direction)	กลยุทธ์ (Strategies)	ตัวชี้วัด (KPIs)
1. มุ่งพัฒนาการรวบรวมพรรณไม้เพื่อนำไปสู่การเป็นศูนย์กลางการอนุรักษ์พรรณไม้ในภูมิภาคเอเชียตะวันออกเฉียงใต้	- สร้างสวนพฤกษศาสตร์ให้ได้มาตรฐานสากล	- การพัฒนา อ.ส.พ. สู่ การเป็นองค์กรชั้นนำด้านพฤกษศาสตร์ในภูมิภาคเอเชียตะวันออกเฉียงใต้ - จำนวนชนิดที่เพิ่มขึ้นของพรรณไม้ไทยหายาก - จำนวนที่เพิ่มขึ้นของชนิดและตัวอย่างพรรณไม้แห้ง - ความสำเร็จในการขยายพันธุ์พันธุ์ไม้ที่ขยายพันธุ์ยากและพันธุ์ไม้เศรษฐกิจ
2. ต่อยอดองค์ความรู้ด้านพรรณไม้ให้เกิดประโยชน์ในเชิงพาณิชย์ เพื่อเพิ่มขีดความสามารถในการหารายได้และสามารถพึ่งพาตนเองได้มากขึ้น	- สร้างและรวบรวมองค์ความรู้ด้านพฤกษศาสตร์และความหลากหลายทางชีวภาพ เพื่อการอนุรักษ์และการใช้ประโยชน์อย่างยั่งยืน	- การสร้างรวบรวม และต่อยอดองค์ความรู้ด้านพฤกษศาสตร์ปีบัญชี 2555 - รายได้จากการดำเนินงาน - จำนวนผู้เข้าเยี่ยมชมสวนพฤกษศาสตร์ อ.ส.พ.
3. ขยายและพัฒนาบริการรูปแบบใหม่ให้มีนวัตกรรมและใช้เทคโนโลยีทันสมัย เพื่อขยายขอบเขตองค์ความรู้ที่เกี่ยวข้องหรือต่อยอดความรู้ทางด้านพฤกษศาสตร์	- ส่งเสริมการเรียนรู้ เผยแพร่ และถ่ายทอดองค์ความรู้ด้านพฤกษศาสตร์และความหลากหลายทางชีวภาพสู่ประชาชน	- การสร้างรวบรวม และต่อยอดองค์ความรู้ด้านพฤกษศาสตร์ปีบัญชี 2555 - ผลงานทางวิชาการและโครงการวิจัยด้านพฤกษศาสตร์ที่ได้รับการเผยแพร่ในวารสารสากล - จำนวนผู้เข้าร่วมกิจกรรมการให้ความรู้ทางวิชาการ
4. พัฒนาระบบเทคโนโลยีสารสนเทศให้เป็นองค์กรแห่งการเรียนรู้ด้านทรัพยากรพืช และสร้างเครือข่ายความร่วมมือทั้งในและต่างประเทศ	- พัฒนาศมรรถนะด้านบริหารจัดการและธุรกิจขององค์กร	- การสร้างรวบรวม และต่อยอดองค์ความรู้ด้านพฤกษศาสตร์ปีบัญชี 2555 - การใช้ทรัพยากรและความร่วมมือระหว่างกันของรัฐวิสาหกิจ
	- ตัวชี้วัดร่วม/ตัวชี้วัดตามนโยบาย	
	- ความสามารถในการบริหารแผนลงทุน - EVM - การบริหารจัดการองค์กร - การใช้ทรัพยากรและความร่วมมือระหว่างกันของรัฐวิสาหกิจ	





6. ร่างบันทึกข้อตกลงการประเมินผลการดำเนินงานขององค์การสวนพฤกษศาสตร์ (อ.ส.พ.) ประจำปีบัญชี 2555

เกณฑ์วัดการดำเนินงาน	หน่วยวัด	น้ำหนัก (ร้อยละ)	ผลการดำเนินงานในอดีต					ค่าเกณฑ์วัด					การปรับ ค่าเกณฑ์วัด	
			2550	2551	2552	2553	2554e	1	2	3	4	5		
1. การดำเนินงานตามนโยบาย		27												
1.1 ความสามารถในการบริหาร แผนลงทุน	ร้อยละ	5	81.09	52.42	42.95	14.69	29.77	80	85	90	95	100	-/+5	
1.2 การดำเนินงานด้านพฤกษศาสตร์เพื่อ สนับสนุนนโยบายรัฐ	ระดับ	12	-	-	-	-	-	1	2	3	4	5	-/+1	
● การสร้างรวบรวม และต่อยอด องค์ความรู้ด้านพฤกษศาสตร์ปี บัญชี 2555	ระดับ	6	-	-	-	-	-	ดำเนินการ ได้ตาม เป้าหมาย 100% = 1 กิจกรรม	ดำเนินการ ได้ตาม เป้าหมาย 100% = 2 กิจกรรม	ดำเนินการ ได้ตาม เป้าหมาย 100% = 3 กิจกรรม	ดำเนินการ ได้ตาม เป้าหมาย 100% = 4 กิจกรรม	ดำเนินการ ได้ตาม เป้าหมาย 100% = 5 กิจกรรม	-	
● การพัฒนา อ.ส.พ. สู่ การเป็นองค์กรชั้นนำ ด้านพฤกษศาสตร์ในภูมิภาค เอเชียตะวันออกเฉียงใต้	กิจกรรม	6	-	-	-	-	-	1	-	2	3	4	-/+1	
1.3 การใช้ทรัพยากรและความร่วมมือ ระหว่างกันของรัฐวิสาหกิจ	ระดับ	5	-	-	-	-	-	ดำเนินงาน ตาม แผนการใช้ ทรัพยากร และความ ร่วมมือ ระหว่างกัน	ดำเนินงาน ตาม แผนการใช้ ทรัพยากร และความ ร่วมมือ ระหว่างกัน	ดำเนินงาน ตาม แผนการใช้ ทรัพยากร และความ ร่วมมือ ระหว่างกัน	ดำเนินงาน ตาม แผนการใช้ ทรัพยากร และความ ร่วมมือ ระหว่างกัน	ดำเนินงาน ตาม แผนการใช้ ทรัพยากร และความ ร่วมมือ ระหว่างกัน	-	



เกณฑ์วัดการดำเนินงาน	หน่วยวัด	น้ำหนัก (ร้อยละ)	ผลการดำเนินงานในอดีต					ค่าเกณฑ์วัด					การปรับ ค่าเกณฑ์วัด
			2550	2551	2552	2553	2554e	1	2	3	4	5	
1.4 ระดับของการนำระบบบริหารจัดการเพื่อสร้างมูลค่าเชิงเศรษฐศาสตร์ (EVM) มาใช้	ระดับ	5	-	-	-	-	-	ของ รัฐวิสาหกิจ ประจำปี 2555 ได้ ร้อยละ 80	ของ รัฐวิสาหกิจ ประจำปี 2555 ได้ ร้อยละ 90	ของ รัฐวิสาหกิจ ประจำปี 2555 ได้ ร้อยละ 100	ของ รัฐวิสาหกิจ ประจำปี 2555 ได้ ร้อยละ 100 โดยมีผล เป็นไปตาม เป้าหมายที่ ระบุในแผน	ของ รัฐวิสาหกิจ ประจำปี 2555 ได้ ร้อยละ 100 โดยมีผล เป็นไปตาม เป้าหมาย และทบทวน แผนฯ ระยะ ยาว และ ปรับปรุง (ถ้าจำเป็น)	-/+1
2. ผลการดำเนินงานของรัฐวิสาหกิจ		38											
● ตัวชี้วัดทางการเงิน													
2.1 รายได้จากการดำเนินงาน	ล้านบาท	6	17.65	12.70	10.84	12.83	13.37	9.38	12.53	13.40	15.14	17.42	-3.15,-0.87/ +1.47,+2.28
● ตัวชี้วัดที่ไม่ใช่ทางการเงิน													
2.2 จำนวนชนิดที่เพิ่มขึ้นของพรรณไม้ไทยหายาก	ชนิด	5	105	115	115	125	141	115	125	141	151	161	-10,-16/+10
2.3 จำนวนที่เพิ่มขึ้นของชนิดและ	ระดับ	5	-	-	-	-	-	1	2	3	4	5	-/+1



เกณฑ์วัดการดำเนินงาน	หน่วยวัด	น้ำหนัก (ร้อยละ)	ผลการดำเนินงานในอดีต					ค่าเกณฑ์วัด					การปรับ ค่าเกณฑ์วัด	
			2550	2551	2552	2553	2554e	1	2	3	4	5		
ตัวอย่างพรรณไม้แห้ง														
- ชนิดพรรณไม้แห้ง	ชนิด	2.5	246	337	378	426	474	370	422	474	500	526	-52/+ 26	
- ตัวอย่างพรรณไม้แห้ง	ตัวอย่าง	2.5	1,682	3,291	3,649	4,624	7,300	5,550	6,330	7,110	7,500	7,890	-780/+390	
2.4 ความสำเร็จในการขยายพันธุ์พันธุ์ไม้ ที่ขยายพันธุ์ยากและพันธุ์ไม้ เศรษฐกิจ	ชนิด	6	-	-	-	12	11	3	4	5	6	7	-/+1	
2.5 ผลงานทางวิชาการและโครงการวิจัย ด้านพฤกษศาสตร์ ที่ได้รับการ เผยแพร่ในวารสารสากล	ชิ้นงาน	6	7	8	9	11	12	9	10	11	12	13	-/+1	
2.6 การให้บริการความรู้ด้านพฤกษศาสตร์ เพื่อประโยชน์เชิงภารกิจและเชิง พาณิชย์	ระดับ	10	-	-	-	-	-	1	2	3	4	5	-/+1	
● จำนวนผู้เข้าร่วมกิจกรรมการให้ ความรู้ทางวิชาการ	ราย	4	225,818	217,387	326,682	630,680	903,001	630,680	790,340	950,000	1,109,660	1,269,320	-/+159,660	
● จำนวนผู้เข้าเยี่ยมชมสวน พฤกษศาสตร์ อ.ส.พ.	ราย	6	147,530	123,515	125,395	140,811	210,000	140,811	175,406	210,000	244,595	279,189	-/+34,595	
3. การบริหารจัดการองค์กร		35												
3.1 บทบาทของคณะกรรมการ รัฐวิสาหกิจ	ระดับ	6	3.4623	3.5157	3.3591	3.4428	N/A	1	2	3	4	5	-/+1	
3.2 การบริหารความเสี่ยง	ระดับ	7	1.0000	1.2500	2.0000	2.4000	N/A	1	2	3	4	5	-/+1	
3.3 การควบคุมภายใน	ระดับ	4	2.7750	2.7450	2.8850	2.8100	N/A	1	2	3	4	5	-/+1	
3.4 การตรวจสอบภายใน	ระดับ	6	1.9658	2.3936	2.4220	2.3200	N/A							



เกณฑ์วัดการดำเนินงาน	หน่วยวัด	น้ำหนัก (ร้อยละ)	ผลการดำเนินงานในอดีต					ค่าเกณฑ์วัด					การปรับ ค่าเกณฑ์วัด
			2550	2551	2552	2553	2554e	1	2	3	4	5	
3.5 การบริหารจัดการสารสนเทศ	ระดับ	6	2.1737	1.6053	1.1495	1.8787	N/A	1	2	3	4	5	-/+1
3.6 การบริหารทรัพยากรบุคคล	ระดับ	6	2.3191	2.3424	2.3553	2.3778	N/A	1	2	3	4	5	-/+1



7. คำจำกัดความหรือสูตรการคำนวณ

เกณฑ์วัดการดำเนินงาน	คำจำกัดความหรือสูตรการคำนวณ
1. การดำเนินงานตามนโยบาย 1.1 ความสามารถในการบริหารแผนลงทุน	<ul style="list-style-type: none">● ความสามารถในการบริหารแผนลงทุนประจำปี 2555 เป็นการดำเนินการเบิกจ่ายเงินตามงบลงทุนของ อ.ส.พ. ทั้งในส่วน ของงบลงทุนเพื่อการดำเนินงานปกติและงบลงทุนตามโครงการพัฒนาต่างๆ ที่ได้รับอนุมัติจาก ครม. โดยคำนวณจากร้อย ละของ ยอดสะสมการเบิกจ่ายที่เกิดขึ้นจริงในช่วงปีบัญชี 2555 เทียบกับ วงเงินตามงบลงทุนที่อนุมัติให้เบิกจ่ายของ อ. ส.พ. ของปีบัญชี 2555 ดังแสดงได้ดังสูตร $\frac{\text{ร้อยละของยอดสะสมการเบิกจ่ายงบลงทุนที่ทำได้}}{\text{ยอดเงินสะสมของการเบิกจ่ายงบลงทุนที่เกิดขึ้นจริงในช่วงปีบัญชี 2555} \times 100}$$\text{ยอดเงินตามงบลงทุนที่อนุมัติให้เบิกจ่ายได้ของปีบัญชี 2555}$<p>ทั้งนี้ให้ใช้ตัวเลขการเบิกจ่ายงบลงทุนที่เกิดขึ้นจริงที่รวบรวมโดยสำนักงานคณะกรรมการนโยบายรัฐวิสาหกิจ ส่วน ยอดสรุปตัวเลขงบลงทุนที่อนุมัติให้เบิกจ่ายได้ให้ใช้ยอดสรุป ณ สิ้นปีบัญชีที่รวบรวมโดยสำนักงานคณะกรรมการนโยบาย รัฐวิสาหกิจเป็นฐานและมีการปรับตัวเลขตามรายละเอียดต่างๆ ที่รัฐวิสาหกิจแสดงตัวเลขใน รายงานสรุปการเบิกจ่ายงบ ลงทุนและความก้าวหน้าของโครงการลงทุน และให้เป็นไปตามการพิจารณาของคณะกรรมการจัดทำบันทึกข้อตกลงและ ประเมินผลการดำเนินงานรัฐวิสาหกิจ (SubPAC)</p>
1.2 การดำเนินงานด้านพฤกษศาสตร์เพื่อสนับสนุนนโยบายรัฐ <ul style="list-style-type: none">● การสร้างรวบรวม และต่อยอดองค์ความรู้ด้าน พฤกษศาสตร์ปีบัญชี 2555	<ul style="list-style-type: none">● ระดับความสำเร็จของการดำเนินงานโครงการของ อ.ส.พ. เพื่อสนับสนุนนโยบายรัฐบาล ปีบัญชี 2555 ได้แก่● ระดับความสำเร็จของการสร้างรวบรวม และต่อยอดองค์ความรู้ด้านพฤกษศาสตร์ ซึ่งประกอบด้วย โครงการวิจัยด้าน พฤกษศาสตร์ / งานวิชาการ / การจัดฝึกอบรมสัมมนาความรู้ด้านพฤกษศาสตร์ / การแลกเปลี่ยนพรรณไม้ ตัวอย่างพรรณ ไม้ เพื่อสร้างและต่อยอดความรู้ด้านพฤกษศาสตร์เพื่อประโยชน์เชิงสังคมและเชิงพาณิชย์ได้สำเร็จในปีบัญชี 2555 โดยมี รายละเอียดดังนี้



เกณฑ์วัดการดำเนินงาน	คำจำกัดความหรือสูตรการคำนวณ
	<ol style="list-style-type: none"> ความสำเร็จของการศึกษา วิจัย และเผยแพร่องค์ความรู้ด้านพฤกษศาสตร์ของ อ.ส.พ. ในปีบัญชี 2555 ตามเป้าหมายของแผนปฏิบัติการประจำปีบัญชี 2555 ซึ่งประกอบด้วย 1.โครงการอนุรักษ์กล้วยแบบบูรณาการกรณีศึกษาฟ้ามุ่ย / 2. โครงการอนุรักษ์และฟื้นฟูประชากรในระบบนิเวศของประเทศไทยที่เสี่ยงต่อการสูญพันธุ์ / 3. โครงการงานวิจัยเพาะเลี้ยงเนื้อเยื่อพืชสกุลเสี้ยวบางชนิดซึ่งเป็นไม้เฉพาะถิ่นของไทยเพื่อการอนุรักษ์ และ 4. โครงการสกัดและวิเคราะห์สารออกฤทธิ์ในการควบคุมศัตรูพืชที่ผลิตโดยเชื้อราประเภทเอนโดโทรไฟท์ที่อาศัยอยู่ในพืชสกุลหนอนตายยาก (Genus Stemona) การร่วมงานด้านวิชาการ การจัดฝึกอบรมสัมมนาความรู้ด้านพฤกษศาสตร์กับเครือข่ายพันธมิตรต่างประเทศเพื่อการต่อยอดความรู้ด้านพฤกษศาสตร์ได้สำเร็จโดยครอบคลุม 1. การร่วมออกสำรวจพันธุ์ไม้ 3 ครั้ง 2. การร่วมวิเคราะห์พันธุ์ไม้ 3 ครั้ง / 3. การร่วมจัดอบรม/ประชุมสัมมนาทางวิชาการระดับนานาชาติหรือระดับชาติอย่างน้อย 1 ครั้ง และ 4. การนำเสนอผลงานทางวิชาการในการประชุมระดับนานาชาติอย่างน้อย 2 ครั้ง การแลกเปลี่ยนพรรณไม้ ตัวอย่างพรรณไม้ กับสวนพฤกษศาสตร์ทั้งในและต่างประเทศอย่างน้อย 1,500 ตัวอย่าง โดยกำหนดให้มีอัตราส่วนการแลกเปลี่ยนตัวอย่างพันธุ์ไม้ต่างประเทศต่อตัวอย่างพันธุ์ไม้ไทยไม่เกิน 1:3 ตัวอย่าง/ครั้ง ความสำเร็จของการเพิ่มจำนวนผู้เข้าใช้ประโยชน์ฐานข้อมูลด้านพรรณไม้ของ อ.ส.พ. ในปีบัญชี 2555 ที่เพิ่มขึ้นจากปีบัญชี 2554 อย่างน้อยร้อยละ 45 ร้อยละ 85 ของจำนวนผู้เข้าใช้ website ของ อ.ส.พ. ที่มีความพึงพอใจที่ระดับ 4 ขึ้นไป โดยกำหนดให้ต้องมีการสำรวจความพึงพอใจในประเด็นที่ครบถ้วน ดังนี้ 1. การจัดรูปแบบหน้าจอ ได้แก่ รูปภาพ ตัวอักษรและสี / 2. การจัดหมวดหมู่ของข้อมูลสะดวกต่อการค้นหา / 3. คำอธิบาย คำแนะนำบริการต่างๆชัดเจน /4. การสืบค้นข้อมูลง่ายและสะดวก / 5.การเข้าถึง/ดาวน์โหลดข้อมูลได้อย่างรวดเร็ว / 6. ข้อมูลมีความทันสมัย น่าสนใจ และ 7. ข้อมูลเป็นประโยชน์ตรงตามความต้องการ
<ul style="list-style-type: none"> การพัฒนา อ.ส.พ. สู่การเป็นองค์กรชั้นนำ ด้านพฤกษศาสตร์ในภูมิภาคเอเชียตะวันออกเฉียงใต้ 	<ul style="list-style-type: none"> ระดับความสำเร็จในการพัฒนาสวนพฤกษศาสตร์ ศูนย์รวมพรรณไม้สาขา และการบริหารจัดการ ของ อ.ส.พ. ไปสู่การเป็นองค์กรชั้นนำทางด้านพฤกษศาสตร์ในภูมิภาคเอเชียตะวันออกเฉียงใต้ได้สำเร็จในปีบัญชี 2555 ซึ่งประกอบด้วย <ol style="list-style-type: none"> เก็บรวบรวมข้อมูลการดำเนินงานของ อ.ส.พ. เพื่อการจัดทำ Benchmarking อย่างน้อย ได้แก่ หอพรรณไม้



เกณฑ์วัดการดำเนินงาน	คำจำกัดความหรือสูตรการคำนวณ
	<p>ห้องปฏิบัติการ พิพิธภัณฑสถานแห่งชาติที่จัดแสดงพันธุ์ไม้ (เช่น โรงเรือนกระจก และแปลงจัดแสดงพันธุ์ไม้กลางแจ้ง เป็นต้น) การดำเนินงานของสวนพฤกษศาสตร์ (เช่น ด้านพื้นที่ กิจกรรม และบุคลากร เป็นต้น) การดำเนินงานด้านการตลาด และการประชาสัมพันธ์ และอื่นๆ รวมถึงกำหนดองค์กรที่เป็นเลิศ หรือประสบผลสำเร็จในแต่ละด้าน เช่น Royal Botanic Garden Kew , The Indian Botanic Garden และ Singapore Botanic Garden เป็นต้น ได้แล้วเสร็จ ในปีบัญชี 2555</p> <ol style="list-style-type: none">วิเคราะห์ และเปรียบเทียบการดำเนินงานในแต่ละด้านระหว่าง อ.ส.พ. กับองค์กรที่เป็นเลิศได้แล้วเสร็จจัดทำรายงานสรุปผลการเปรียบเทียบระหว่าง อ.ส.พ. กับองค์กรที่เป็นเลิศนำเสนอผู้อำนวยการ อ.ส.พ. ให้ความเห็นชอบได้แล้วเสร็จจัดทำแผนพัฒนา อ.ส.พ. สู่มาตรฐานสากลโดยประกอบด้วยแผนงานย่อยตามหัวข้อที่ทำการเปรียบเทียบในข้อ 2 ทั้งนี้กำหนดให้แผนงานมีรายละเอียด ได้แก่ วัตถุประสงค์ / เป้าหมาย / ขั้นตอนการดำเนินงานตามระยะเวลา / ผู้รับผิดชอบ / ระยะเวลา / งบประมาณ และอื่นๆ นำเสนอคณะกรรมการ อ.ส.พ. เห็นชอบได้แล้วเสร็จในปีบัญชี 2555 <ul style="list-style-type: none">เงื่อนไขเพิ่มเติม : กำหนดความสำเร็จของ อ.ส.พ. ในการโอนพื้นที่เพื่อพัฒนาสวนพฤกษศาสตร์ทางทะเลและชายฝั่ง จ. พังงา ได้แล้วเสร็จ ในปีบัญชี 2555 หากไม่สามารถดำเนินการได้ให้ปรับลดคะแนนในตัวชี้วัดที่ 1.2 ลงร้อยละ 25
1.3 การใช้ทรัพยากรและความร่วมมือระหว่างกันของรัฐวิสาหกิจ	<ul style="list-style-type: none">ความสำเร็จของการดำเนินงานตามแผนการใช้ทรัพยากรและความร่วมมือระหว่างกันของรัฐวิสาหกิจประจำปี 2555 และผลที่เกิดขึ้นเมื่อเทียบกับเป้าหมาย รวมถึงการทบทวนและปรับปรุง (ถ้าจำเป็น) แผนระยะยาวของการใช้ทรัพยากรและความร่วมมือระหว่างกันของรัฐวิสาหกิจที่ได้จัดทำขึ้นในปีที่ผ่านมา
1.4 ระดับของการนำระบบบริหารจัดการเพื่อสร้างมูลค่าเชิงเศรษฐศาสตร์ (EVM) มาใช้	<ul style="list-style-type: none">ระดับตามความสำเร็จในการดำเนินงาน เพื่อนำระบบการบริหารจัดการเพื่อสร้างมูลค่าเชิงเศรษฐศาสตร์มาใช้ ในรัฐวิสาหกิจ
2. ผลการดำเนินงานของรัฐวิสาหกิจ <ul style="list-style-type: none">ตัวชี้วัดทางการเงิน	



เกณฑ์วัดการดำเนินงาน	คำจำกัดความหรือสูตรการคำนวณ
2.1 รายได้จากการดำเนินงาน	<ul style="list-style-type: none"> รายได้จากการดำเนินงาน ได้แก่ รายได้จากการเข้าชมสวน รายได้จากการเช่าห้องประชุมสำนักงาน รายได้จากการให้สิทธิประกอบกิจการและการอนุญาตให้ใช้พื้นที่ รายได้จากร้านขายของที่ระลึก/หนังสือ และพันธุ์ไม้ ได้แก่ พันธุ์ไม้สมุนไพร พันธุ์ไม้เศรษฐกิจ และพันธุ์ไม้อื่น รายได้จากการจัดประชุมสัมมนา และรายได้อื่น ยกเว้น รายได้เงินอุดหนุนจากรัฐบาล รายได้ดอกเบี้ยฝากธนาคาร รายได้จากการบริหารศูนย์ฝึกอบรม และรายได้จากการขายวัสดุเสื่อมราคา
<ul style="list-style-type: none"> ตัวชี้วัดที่ไม่ใช่ทางการเงิน 2.2 จำนวนชนิดที่เพิ่มขึ้นของพรรณไม้ไทยหายาก	<ul style="list-style-type: none"> จำนวนชนิด (Species) ที่เพิ่มขึ้นของพรรณไม้ไทยหายาก (Living Collections) ในปีบัญชี 2555 โดยเน้นใน กลุ่มหลัก ได้แก่ 1. วงศ์กล้วยไม้ /2. อันดับขิงข่า /3. กลุ่มเฟินและเครือญาติ และ 4. วงศ์บุกบอน โดยจะกำหนดวัดเป็น 1 ชนิดเมื่อ <ol style="list-style-type: none"> อ.ส.พ. มีการตรวจสอบรายชื่อถูกต้อง นำออกมาแสดงในแต่ละสวนพฤกษศาสตร์ และนำเข้าระบบฐานข้อมูลโดยระบุรายละเอียดสำคัญ ได้แก่ accession number ชื่อวิทยาศาสตร์ ชื่อสามัญ ชื่อวงศ์ ลักษณะวิสัย และรูปภาพเป็นอย่างน้อย มีการนำแสดงในแต่ละสวนพฤกษศาสตร์ ประกอบด้วย สวนพฤกษศาสตร์สมเด็จพระนางเจ้าสิริกิติ์ จ.เชียงใหม่ ศูนย์รวมพรรณไม้บ้านร่มเกล้า จ.พิษณุโลก ศูนย์รวมพรรณไม้ภาคตะวันออก จ.ระยอง และศูนย์รวมพรรณไม้ภาคตะวันออกเฉียงเหนือ จ.ขอนแก่น
2.3 จำนวนที่เพิ่มขึ้นของชนิดและตัวอย่างพรรณไม้แห้ง	<ul style="list-style-type: none"> จำนวนชนิดและตัวอย่างของพรรณไม้แห้งที่เพิ่มขึ้นจากปีบัญชี 2554 และทำการรวบรวมอยู่ในหอพรรณไม้ ขององค์การสวนพฤกษศาสตร์ เงื่อนไข : กำหนดให้ไม่มีอัตราการสูญเสียของพรรณไม้แห้งที่เก็บรักษาไว้ในหอพรรณไม้ในปีบัญชี 2555 เมื่อเทียบจากปีบัญชี 2554 และกำหนดให้เพิ่มอัตราการใช้ประโยชน์พันธุ์ไม้แห้งและพันธุ์ไม้ดองให้เพิ่มขึ้นจาก ปีบัญชี 2554 อย่างน้อยร้อยละ 50 ทั้งนี้หากไม่สามารถดำเนินการได้ตามเงื่อนไขที่กำหนดข้างต้นอย่างครบถ้วนให้ปรับลดคะแนนในตัวชี้วัดดังกล่าวลงร้อยละ 50
2.4 ความสำเร็จในการขยายพันธุ์พันธุ์ไม้ที่ขยาย	<ul style="list-style-type: none"> จำนวนชนิดของพันธุ์ไม้ที่ขยายพันธุ์จากที่ อ.ส.พ. สามารถคิดค้นและวิจัยโดยใช้เทคโนโลยีที่ทันสมัยและเทคนิคพิเศษใน



เกณฑ์วัดการดำเนินงาน	คำจำกัดความหรือสูตรการคำนวณ
พันธุ์ยางและพันธุ์ไม้เศรษฐกิจ	<p>การเพาะขยายพันธุ์ได้สำเร็จในปีบัญชี 2555</p> <ul style="list-style-type: none">• โดยจะพิจารณาการขยายพันธุ์พันธุ์ไม้ที่ขยายพันธุ์ยางและพันธุ์ไม้เศรษฐกิจได้สำเร็จ 1 ชนิดเมื่อการดำเนินงานครบถ้วน ดังนี้ :<ol style="list-style-type: none">1. กำหนดชนิดพันธุ์ไม้หลักที่ อ.ส.พ. ต้องคิดค้นวิจัยแนวทางการขยายพันธุ์ไม้ในปีบัญชี 2555 ได้แก่<ol style="list-style-type: none">(1) แต่งประดับผา <i>Rhododendron longiflorum</i> (Ericaceae)(2) ขาวเบตง <i>Rhododendron jasminiflorum</i> (Ericaceae)(3) ดอกสามสี <i>Rhododendron lyi</i> (Ericaceae)(4) ลิ้นมังกรใบจุด <i>Habenaria canea</i> (Orchidaceae)(5) ลิ้นมังกร <i>Habenaria rhodocheila</i> (Orchidaceae)(6) กูดต้นจีน <i>Cyathea chinensis</i> (Cyatheaceae)(7) หัวอ้ายเป็ด <i>Cyathea contaminans</i> (Cyatheaceae)(8) กูดต้นก้านหนาม <i>Cyathea spinulosa</i> (Cyatheaceae)2. กำหนดให้ อ.ส.พ. ต้องมีการขยายจำนวนพันธุ์ไม้ที่ขยายพันธุ์ยางตามแนวทางที่คิดค้นได้โดยกำหนดให้ อยู่น้อย รอดได้อย่างน้อย 500 ต้นต่อ 1 ชนิด3. กำหนดให้ อ.ส.พ. ต้องดำเนินการใช้ประโยชน์พันธุ์ไม้ที่ขยายพันธุ์ได้ใน 2 แนวทางได้แก่ 1. จัดทำเป็นผลงานทางวิชาการเผยแพร่แก่หน่วยงานภายในและประชาชนภายนอก และ 2. นำไปแสดงในสวนพฤกษศาสตร์ จ. เชียงใหม่ได้สำเร็จในปีบัญชี 2555
2.5 ผลงานทางวิชาการและโครงการวิจัยด้านพฤกษศาสตร์ที่ได้รับการเผยแพร่ในวารสารสากล	<ul style="list-style-type: none">• จำนวนผลงานทางวิชาการและโครงการวิจัยด้านพฤกษศาสตร์และความหลากหลายทางชีวภาพของ อ.ส.พ. ที่ได้รับการพิมพ์เผยแพร่ในวารสารที่เป็นที่ยอมรับทั้งในและต่างประเทศของ อ.ส.พ. การจัด พิมพ์หนังสือวิชาการ และบทความทางวิชาการที่มีการพิมพ์เผยแพร่ในหนังสือ เอกสารประกอบการประชุมวิชาการ (Meeting Paper, Conference Paper) หรือเอกสารสืบเนื่องจากการประชุมทางวิชาการ (proceeding) ในระดับชาติและนานาชาติในปีบัญชี 2555• วารสารสิ่งพิมพ์ในประเทศ เช่น Chiang Mai Journal of Science, Journal of Pharmaceutical Sciences, Journal of Scientific Research of Chulalongkorn University, Journal of the National Research Council of Thailand, Kasetsart Journal Natural



เกณฑ์วัดการดำเนินงาน	คำจำกัดความหรือสูตรการคำนวณ
	<p>Science, Mahidol Journal, Natural History Bulletin of the Siam Society, Science Asia, Songklanakarin Journal of Science and Technology, Thai Forest Bulletin (Botany), The Natural History Journal of Chulalongkorn University เป็นต้น</p> <ul style="list-style-type: none"> วารสารสิ่งพิมพ์ต่างประเทศ เช่น Garden Bulletin's Singapore, Kew Bulletin, Nordic Journal of Botany, Blumea, Adansonia, Taxon, Annal of Missouri Botanical Garden และ Novon เป็นต้น เงื่อนไข : การประเมินผลประเด็นย่อยด้านผลงานทางวิชาการทางพฤกษศาสตร์ กำหนดนับจำนวนผลงานทางพฤกษศาสตร์ตามชื่อเรื่องของผลงานถึงแม้ว่าจะมีการตีพิมพ์ หรือเผยแพร่ผ่านช่องทางต่างๆ มากกว่า 1 ช่องทาง
<p>2.6 การให้บริการความรู้ด้านพฤกษศาสตร์เพื่อประโยชน์เชิงภารกิจและเชิงพาณิชย์</p> <ul style="list-style-type: none"> จำนวนผู้เข้าร่วมกิจกรรมการให้ความรู้ทางวิชาการ 	<ul style="list-style-type: none"> ระดับความสำเร็จในการให้บริการความรู้ด้านพฤกษศาสตร์เพื่อประโยชน์เชิงภารกิจและเชิงพาณิชย์ในปีบัญชี 2555 ซึ่งประกอบด้วย 2 กิจกรรม ได้แก่ จำนวนผู้เข้าร่วมกิจกรรมการให้ความรู้ทางวิชาการ หมายถึง จำนวนผู้เข้าร่วมกิจกรรมการให้ความรู้ และงานนิทรรศการทางวิชาการด้านพฤกษศาสตร์ในปีบัญชี 2555 กิจกรรมการให้ความรู้ คือ การจัดวิทยากรนำชมสวน การจัดฝึกอบรมเยาวชน/นักพฤกษศาสตร์/เกษตรกร และประชาชนทั่วไป กิจกรรมการอนุรักษ์ทรัพยากรธรรมชาติ การบรรยายพิเศษเพื่อให้ความรู้ทางวิชาการแก่นักวิชาการ และกิจกรรมอื่นๆ ที่ให้ความรู้และสร้างความตระหนักถึงคุณค่าของทรัพยากรธรรมชาติแก่เยาวชนและประชาชนทั่วไป นิทรรศการทางวิชาการด้านพฤกษศาสตร์ ได้แก่ การจัดนิทรรศการให้ความรู้ภายในสวนพฤกษศาสตร์/ศูนย์รวมพรรณไม้และภายนอกสวนพฤกษศาสตร์ทั้งหมดในปีบัญชี 2555
<ul style="list-style-type: none"> จำนวนผู้เข้าเยี่ยมชมสวนพฤกษศาสตร์ อ.ส.พ. 	<ul style="list-style-type: none"> จำนวนผู้เข้าเยี่ยมชมสวนพฤกษศาสตร์ และศูนย์รวมพรรณไม้ ของ อ.ส.พ. ในปีบัญชี 2555 สวนพฤกษศาสตร์ และศูนย์รวมพรรณไม้ ของ อ.ส.พ. หมายถึง สวนพฤกษศาสตร์สมเด็จพระนางเจ้าสิริกิติ์ จ. เชียงใหม่ และศูนย์รวมพรรณไม้ประจำภูมิภาค 3 แห่ง ได้แก่ ศูนย์ภาคเหนือตอนล่าง จ. พิษณุโลก ศูนย์ภาคตะวันออก จ. ระยอง และศูนย์ภาคตะวันออกเฉียงเหนือ จ. ขอนแก่น เงื่อนไข : กำหนดให้ อ.ส.พ. ดำเนินการจัดกิจกรรมส่งเสริมการตลาดและการประชาสัมพันธ์ เพื่อเพิ่มจำนวนผู้เข้าชมสวนพฤกษศาสตร์ จ. เชียงใหม่ทั้งชาวไทยและชาวต่างประเทศ ร่วมกับพันธมิตรภาครัฐ เช่น องค์การ สวนสัตว์



เกณฑ์วัดการดำเนินงาน	คำจำกัดความหรือสูตรการคำนวณ
	หน่วยราชการหรือองค์กรไม่แสวงหากำไรด้านการท่องเที่ยวอื่นๆ เป็นต้น และพันธมิตรเอกชน มากกว่า 4 กิจกรรมต่อปี ในปีบัญชี 2555 หากไม่สามารถดำเนินการได้สำเร็จให้ปรับลดคะแนนตัวชี้วัดที่ 2.6 ลงร้อยละ 50
3. การบริหารจัดการองค์กร 3.1 บทบาทของคณะกรรมการรัฐวิสาหกิจ 3.2 การบริหารความเสี่ยง 3.3 การควบคุมภายใน 3.4 การตรวจสอบภายใน 3.5 การบริหารจัดการสารสนเทศ 3.6 การบริหารทรัพยากรบุคคล	<ul style="list-style-type: none">ระดับคะแนนตามเกณฑ์ที่กำหนดโดยคณะกรรมการพิจารณาประเมินผลการดำเนินงาน รัฐวิสาหกิจด้านการบริหารจัดการองค์กร