



## *องค์การสวนพฤกษศาสตร์*

*คู่มือความปลอดภัยอาชีวอนามัย และสภาพแวดล้อม  
และสภาพแวดล้อมในการทำงาน*



## คำนำ

คู่มือนี้กล่าวถึงข้อควรระวังที่ทุกคนควรปฏิบัติ ต้องร่วมมือกันทุกฝ่าย ทุกภาคส่วนในองค์การเพื่อป้องกันการบาดเจ็บหรืออุบัติเหตุ คู่มือความปลอดภัยฉบับนี้ยังได้อธิบายหลักการและวิธีปฏิบัติอย่างกว้างๆ แต่ก็คงยังมีข้อบกพร่องอยู่มาก ซึ่งผู้จัดทำยินดีน้อมรับคำติติงต่างๆเพื่อนำไปปรับปรุงแก้ไข ทั้งนี้เพื่อผลประโยชน์ของทุกคน ก่อนเริ่มทำงานของแต่ละวันทุกคนควรตั้งปณิธานที่จะทำงานโดยปราศจากความประมาท ก็จะไม่เกิดอุบัติเหตุ เพราะการบาดเจ็บหรือเกิดอุบัติเหตุ อาจนำความเสียหายทั้งชีวิต ทรัพย์สิน ชื่อเสียงองค์การและความเศร้าโศกมาสู่ครอบครัวและเพื่อนร่วมงานได้ ผู้จัดทำหวังเป็นอย่างยิ่งว่าคู่มือเล่มนี้จะช่วยให้ทุกคนในองค์การสามารถนำไปประยุกต์ใช้ในการทำงานได้สมบูรณ์ยิ่งขึ้น อันจะนำไปสู่การลดการประสพอันตรายและความสูญเสียขององค์การและสังคมโดยรวม

ด้วยความปรารถนาดี

คณะกรรมการความปลอดภัย อาชีวอนามัย

และสภาพแวดล้อมในการทำงาน

ผู้จัดทำ

## สารบัญ

๑. นโยบายความปลอดภัยอาชีวอนามัยและสภาพแวดล้อมในการทำงาน	๑
๒. เป้าหมายความปลอดภัย	๒
๓. คำสั่งองค์การสวนพฤกษศาสตร์เรื่อง แต่งตั้งคณะกรรมการความปลอดภัยอาชีวอนามัย และสภาพแวดล้อมในการทำงาน	๓
๔. หลักเกณฑ์ วิธีการเลือกตั้งผู้แทนฝ่ายลูกจ้าง	๔
๕. กำหนดหน้าที่รับผิดชอบของพนักงานและลูกจ้าง	๕
๖. ขั้นตอนการแจ้งเหตุฉุกเฉิน และเบอร์โทรศัพท์ฉุกเฉิน	๙
๗. ข้อบังคับองค์การสวนพฤกษศาสตร์ว่าด้วยความปลอดภัย อาชีวอนามัย และสภาพแวดล้อมในการทำงาน พ.ศ.๒๕๕๒	๑๐
๘. คู่มือความปลอดภัยว่าด้วยความปลอดภัย อาชีวอนามัย และสภาพแวดล้อมในการทำงาน	๑๗
๙. อุปกรณ์ป้องกันอันตรายส่วนบุคคล เครื่องหมายต่างๆ	๓๙





## ประกาศองค์การสวนพฤกษศาสตร์

### เรื่อง นโยบายความปลอดภัย อาชีวอนามัยและสภาพแวดล้อมในการทำงาน

ด้วยองค์การสวนพฤกษศาสตร์มีความห่วงใยต่อชีวิตและสุขภาพของพนักงานและลูกจ้าง ดังนั้นจึงเห็นสมควรให้มีการดำเนินการงานด้านความปลอดภัยอาชีวอนามัยและสภาพแวดล้อม ควบคู่ไปกับหน้าที่ประจำของพนักงานและลูกจ้าง จึงได้กำหนดนโยบายไว้ดังนี้

๑. ความปลอดภัยในการทำงานถือเป็นหน้าที่รับผิดชอบอันดับแรกในการปฏิบัติงานของพนักงานและลูกจ้างทุกคน
๒. องค์การสวนพฤกษศาสตร์จะสนับสนุนให้มีการปรับปรุงสภาพการทำงานและสภาพแวดล้อมให้ปลอดภัย
๓. องค์การสวนพฤกษศาสตร์จะสนับสนุนส่งเสริมให้มีกิจกรรมความปลอดภัยต่างๆ ที่จะช่วยกระตุ้นจิตสำนึกของพนักงานและลูกจ้าง เช่น การอบรม จูงใจ การประชาสัมพันธ์ การแข่งขันด้านความปลอดภัย เป็นต้น
๔. ผู้บังคับบัญชาทุกระดับจะต้องกระทำตนให้เป็นแบบอย่างที่ดี เป็นผู้นำ อบรมฝึกสอน จูงใจให้พนักงานและลูกจ้างปฏิบัติด้วยวิธีที่ปลอดภัย
๕. พนักงานและลูกจ้างทุกคนต้องคำนึงถึงความปลอดภัยของตนเอง เพื่อร่วมงานตลอดจนทรัพย์สินขององค์การสวนพฤกษศาสตร์เป็นสำคัญตลอดเวลาที่ปฏิบัติงาน
๖. พนักงานและลูกจ้างทุกคนต้องดูแลความสะอาดและความเป็นระเบียบเรียบร้อยในพื้นที่ที่ปฏิบัติงาน
๗. พนักงานและลูกจ้างทุกคนต้องให้ความร่วมมือในโครงการความปลอดภัย อาชีวอนามัยขององค์การสวนพฤกษศาสตร์และมีสิทธิเสนอความคิดเห็นในการปรับปรุงสภาพการทำงานและวิธีการทำงานให้ปลอดภัย
๘. องค์การสวนพฤกษศาสตร์จะจัดให้มีการประเมินผลการปฏิบัติตามนโยบาย กำหนดไว้ข้างต้นเป็นประจำ

จึงประกาศมาให้ทราบโดยทั่วกัน

ประกาศ ณ วันที่ ๑๔ สิงหาคม พ.ศ. ๒๕๕๒ เป็นต้นไป

(นางก่องกานดา ชยามฤต)

ผู้อำนวยการองค์การสวนพฤกษศาสตร์

เป้าหมายความปลอดภัย อาชีวอนามัยและสภาพแวดล้อมในการทำงาน

ป้ายแสดงสถิติอุบัติเหตุ

สวนพฤกษศาสตร์สมเด็จพระนางเจ้าสิริกิติ์

เกิดอุบัติเหตุครั้งสุดท้ายเมื่อ  
Last Accident Occured

--	--	--	--	--

เราทำงานมาแล้ว	วัน	เป้าหมาย	วัน
We Have Operated	Days	Target	Days

ไม่มีอุบัติเหตุถึงขั้นหยุดงาน  
*Without A Lost Time Accident*

เราเคยมีจำนวนวันสูงสุดที่ไม่มีอุบัติเหตุถึงขั้นหยุดงาน	วัน
The Best Record	Days





คำสั่งองค์การสวนพฤกษศาสตร์

ที่ ๑๐๐ / ๒๕๕๗

เรื่อง แต่งตั้งคณะกรรมการความปลอดภัย อาชีวอนามัย  
และสภาพแวดล้อมในการทำงาน

ด้วยคณะกรรมการความปลอดภัย อาชีวอนามัย และสภาพแวดล้อมในการทำงาน ตามคำสั่งองค์การสวนพฤกษศาสตร์ที่ ๕๒/๒๕๕๖ ลงวันที่ ๒๐ มีนาคม พ.ศ. ๒๕๕๖ ได้ครบวาระการดำรงตำแหน่งลงในวันที่ ๒๕ กุมภาพันธ์ พ.ศ. ๒๕๕๗ นั้น

เพื่อให้การปฏิบัติและเป็นไปตามประกาศคณะกรรมการรัฐวิสาหกิจสัมพันธ์ เรื่อง คณะกรรมการความปลอดภัย อาชีวอนามัย และสภาพแวดล้อมในการทำงาน อาศัยอำนาจตามความในมาตรา ๒๑ แห่งพระราชกฤษฎีกาจัดตั้งองค์การสวนพฤกษศาสตร์ พ.ศ. ๒๕๓๕ แต่งตั้งให้ นายณรินทร์ บุญทวี เป็นเจ้าหน้าที่ความปลอดภัยในการทำงาน และแต่งตั้งคณะกรรมการความปลอดภัย อาชีวอนามัย และสภาพแวดล้อมในการทำงาน มีองค์ประกอบและอำนาจหน้าที่ดังนี้

องค์ประกอบ

- |  |                   |                         |
|--|-------------------|-------------------------|
| ๑. นายภราดร หอมแย้ม รักษาการรองผู้อำนวยการ | ผู้แทนฝ่ายบริหาร  | เป็นประธานกรรมการ       |
| ๒. ผู้อำนวยการสำนักพัฒนาสวนและปลูกบำรุง    | ผู้แทนฝ่ายบริหาร  | เป็นกรรมการ             |
| ๓. ผู้อำนวยการศูนย์วิจัย-พัฒนาสง่า สรรพศรี | ผู้แทนฝ่ายบริหาร  | เป็นกรรมการ             |
| ๔. นายสวัสดิ์ จันทาบุญ                     | ผู้แทนฝ่ายพนักงาน | เป็นกรรมการ             |
| ๕. นางสาวสาวิตรี สิงห์วิจารณ์              | ผู้แทนฝ่ายพนักงาน | เป็นกรรมการ             |
| ๖. นายอินทร อินตะ                          | ผู้แทนฝ่ายพนักงาน | เป็นกรรมการ             |
| ๗. นายณรินทร์ บุญทวี                       | ผู้แทนฝ่ายพนักงาน | เป็นกรรมการและเลขานุการ |

อำนาจหน้าที่

ให้คณะกรรมการดังกล่าว มีอำนาจหน้าที่ตามประกาศคณะกรรมการรัฐวิสาหกิจสัมพันธ์ เรื่อง คณะกรรมการความปลอดภัย อาชีวอนามัย และสภาพแวดล้อมในการทำงาน โดยมีวาระดำรงตำแหน่ง ๒ ปี

สั่ง ณ วันที่ ๑๑ เมษายน พ.ศ. ๒๕๕๗

(นางสุญาณี เวสสบุตร)

ผู้อำนวยการองค์การสวนพฤกษศาสตร์

หลักเกณฑ์ วิธีการ  
เลือกตั้งผู้แทนฝ่ายลูกจ้าง

หลักเกณฑ์ วิธีการเลือกตั้งผู้แทนฝ่ายลูกจ้าง

ในคณะกรรมการความปลอดภัย อาชีวอนามัย และสภาพแวดล้อมในการทำงาน

๑. คุณสมบัติ

- ต้องเป็นลูกจ้าง
- ควรเป็นผู้มีความรู้ ความเข้าใจเห็นความสำคัญ

๒. ให้นายจ้างแต่งตั้งคณะกรรมการดำเนินการเลือกตั้ง (๓ ไม่เกิน ๕ คน)

๓. ให้นายจ้างแจ้งและปิดประกาศรายชื่อคณะกรรมการ ข้อ ๒ ให้ลูกจ้างทราบ (ภายใน ๓ วัน)

๔. ให้คณะกรรมการข้อ ๓ ประกาศ

- วัน เวลา สถานที่ รับสมัคร และจำนวนผู้แทนลูกจ้าง (ภายใน ๕ วัน)
- วัน เวลา เริ่มต้นสิ้นสุดยื่นใบสมัคร (ไม่น้อยกว่า ๓ วัน และไม่เกิน ๕ วัน)

๕. ลูกจ้างทุกคนมีสิทธิสมัคร (ยกเว้นคณะกรรมการดำเนินการเลือกตั้ง) และลูกจ้างทุกคนมีสิทธิลงคะแนนเลือกตั้ง

๖. หากลูกจ้างสมัครเท่าจำนวน ให้ถือว่าผู้สมัคร

๗. หากไม่มีผู้สมัคร ให้คณะกรรมการคัดเลือกจนครบจำนวน

๘. กรณีมีผู้สมัครจำนวนให้คณะกรรมการดำเนินการดังนี้

- (๑) ประกาศรายชื่อ และหมายเลขประจำตัว
- (๒) ประกาศกำหนด วัน เวลา สถานที่ ลงคะแนนเลือกตั้ง
- (๓) จัดให้มีบัตรเลือกตั้ง
- (๔) จัดหีบ/กล่อง รับบัตร
- (๕) มอบบัตรให้ผู้มีใช้สิทธิ
- (๖) ผู้ใช้สิทธิเขียนชื่อ/หมายเลขผู้สมัคร มอบให้คณะกรรมการหย่อนบัตร(โดยวิธีลับ)
- (๗) ตรวจสอบนับคะแนน รวมคะแนน(โดยเปิดเผย)
- (๘) ประกาศผล/แจ้งนายจ้าง (ภายใน ๓ วัน)

๑๐. ให้นายจ้างประกาศหรือออกคำสั่งแต่งตั้งคณะกรรมการ



๑๑. ให้นำช่างอำนวยความสะดวก/จัดหาอุปกรณ์/ค่าใช้จ่ายในการดำเนินการ

๑๒. ให้นำช่างส่งสำเนาประกาศ/คำสั่งแต่งตั้งและหน้าที่รับผิดชอบต่ออธิบดีภายใน ๑๕ วัน นับแต่วันที่แต่งตั้ง





คำสั่งองค์การสวนพฤกษศาสตร์

เรื่อง กำหนดหน้าที่รับผิดชอบของพนักงานและลูกจ้างทุกระดับด้านความปลอดภัย อาชีวอนามัย และสภาพแวดล้อมในการทำงาน

เพื่อให้พนักงานและลูกจ้างทุกระดับได้ทราบและเข้าใจในขอบเขตหน้าที่รับผิดชอบด้านความปลอดภัย อาชีวอนามัย และสภาพแวดล้อมในการทำงาน ตามที่กำหนดไว้ในนโยบายความปลอดภัย องค์การสวนพฤกษศาสตร์จึงกำหนดหน้าที่รับผิดชอบดังกล่าวไว้ดังนี้

๑. เจ้าหน้าที่ความปลอดภัยในการทำงานระดับบริหาร มีหน้าที่ดังต่อไปนี้

(๑) กำกับ ดูแล เจ้าหน้าที่ความปลอดภัยในการทำงานทุกระดับซึ่งอยู่ในบังคับบัญชาของเจ้าหน้าที่ความปลอดภัยในการทำงานระดับบริหาร

(๒) เสนอแผนงานโครงการด้านความปลอดภัยในการทำงานในหน่วยงานที่รับผิดชอบต่อนายจ้าง

(๓) ส่งเสริม สนับสนุน และติดตามการดำเนินงานเกี่ยวกับความปลอดภัยในการทำงานให้เป็นไปตามแผนงานโครงการเพื่อให้มีการจัดการด้านความปลอดภัยในการทำงานที่เหมาะสมกับสถานประกอบกิจการ

(๔) กำกับ ดูแล และติดตามให้มีการแก้ไขข้อบกพร่องเพื่อความปลอดภัยของลูกจ้างตามที่ได้รับรายงานหรือตามข้อเสนอแนะของเจ้าหน้าที่ความปลอดภัยในการทำงาน คณะกรรมการ หรือหน่วยงานความปลอดภัย

๒. เจ้าหน้าที่ความปลอดภัยในการทำงานระดับหัวหน้างาน มีหน้าที่ดังต่อไปนี้

(๑) กำกับ ดูแล ให้ลูกจ้างในหน่วยงานที่รับผิดชอบตามข้อบังคับและคู่มือว่าด้วยความปลอดภัยในการทำงาน

(๒) วิเคราะห์งานในหน่วยงานที่รับผิดชอบเพื่อค้นหาความเสี่ยงหรืออันตรายเบื้องต้น โดยอาจร่วมดำเนินการกับเจ้าหน้าที่ความปลอดภัยในการทำงานระดับเทคนิค ระดับเทคนิคขั้นสูงหรือระดับวิชาชีพ

(๓) สอนวิธีการปฏิบัติงานที่ถูกต้องแก่ลูกจ้างในหน่วยงานที่รับผิดชอบเพื่อให้เกิดความปลอดภัยในการปฏิบัติงาน

(๔) ตรวจสอบสภาพการทำงาน เครื่องจักร เครื่องมือ และอุปกรณ์ให้อยู่ในสภาพที่ปลอดภัยก่อนลงมือปฏิบัติงานประจำวัน

(๕) กำกับ ดูแล การใช้อุปกรณ์คุ้มครองความปลอดภัยส่วนบุคคลของลูกจ้างในหน่วยงานที่รับผิดชอบ

(๖) รายงานการประสบอันตราย การเจ็บป่วย หรือการเกิดเหตุเดือดร้อนรำคาญอันเนื่องมาจากการทำงานของลูกจ้างต่อนายจ้าง และแจ้งต่อเจ้าหน้าที่ความปลอดภัยในการทำงานระดับเทคนิค ระดับเทคนิคขั้นสูง หรือระดับวิชาชีพ สำหรับสถานประกอบกิจการที่มีหน่วยงานความปลอดภัยให้แจ้งต่อหน่วยงานความปลอดภัยทันทีที่เกิดเหตุ

(๗) ตรวจสอบหาสาเหตุการประสบอันตราย การเจ็บป่วย หรือการเกิดเหตุเดือดร้อนรำคาญอันเนื่องมาจากการทำงานของลูกจ้างร่วมกับเจ้าหน้าที่ความปลอดภัยในการทำงานระดับเทคนิค ระดับเทคนิคขั้นสูง หรือระดับวิชาชีพ และรายงานผล รวมทั้งเสนอแนะแนวทางแก้ไขปัญหาคือต่อนายจ้างโดยไม่ชักช้า

(๘) ส่งเสริมและสนับสนุนกิจกรรมความปลอดภัยในการทำงาน

(๙) ปฏิบัติงานด้านความปลอดภัยในการทำงานอื่นตามเจ้าหน้าที่ความปลอดภัยในการทำงานระดับบริหารมอบหมาย

### ๓. เจ้าหน้าที่ความปลอดภัยในการทำงาน

(๑) ตรวจสอบและเสนอแนะให้นายจ้างปฏิบัติตามกฎหมายเกี่ยวกับความปลอดภัยอาชีวอนามัย และสภาพแวดล้อมในการทำงาน

(๒) วิเคราะห์งานเพื่อชี้บ่งอันตราย รวมทั้งกำหนดมาตรการป้องกันและขั้นตอนการทำงานอย่างปลอดภัยเสนอต่อนายจ้าง

(๓) แนะนำให้ลูกจ้างปฏิบัติตามข้อบังคับและคู่มือว่าด้วยความปลอดภัยในการทำงาน

(๔) ตรวจสอบหาสาเหตุการประสบอันตราย การเจ็บป่วย หรือการเกิดเหตุเดือดร้อนรำคาญอันเนื่องมาจากการทำงาน และรายงานผล รวมทั้งเสนอแนะต่อนายจ้างเพื่อป้องกันการเกิดเหตุโดยมิชักช้า

(๕) รวบรวมสถิติ จัดทำรายงาน และข้อเสนอแนะเกี่ยวกับการประสบอันตราย การเจ็บป่วยหรือการเกิดเหตุเดือดร้อนรำคาญอันเนื่องมาจากการทำงานของลูกจ้าง

(๖) ปฏิบัติงานด้านความปลอดภัยในการทำงานอื่นตามที่นายจ้างมอบหมาย

๔. เจ้าหน้าที่ความปลอดภัยในการทำงานระดับเทคนิคชั้นสูง มีหน้าที่ดังต่อไปนี้

(๑) ตรวจสอบและเสนอแนะให้นายจ้างปฏิบัติตามกฎหมายเกี่ยวกับความปลอดภัย อาชีวอนามัย และสภาพแวดล้อมในการทำงาน

(๒) วิเคราะห์งานเพื่อป้องกันอันตราย รวมทั้งกำหนดมาตรการป้องกันและขั้นตอนการทำงานอย่างปลอดภัยเสนอนแก่นายจ้าง

(๓) วิเคราะห์แผนงานโครงการ รวมทั้งกำหนดมาตรการป้องกันและขั้นตอนการทำงานอย่างปลอดภัยเสนอนแก่นายจ้าง

(๔) ตรวจสอบประเมินการปฏิบัติงานของสถานประกอบกิจการให้เป็นไปตามแผนงานโครงการหรือมาตรการความปลอดภัยในการทำงาน

(๕) แนะนำให้ลูกจ้างปฏิบัติตามข้อบังคับและคู่มือว่าด้วยความปลอดภัยในการทำงาน

(๖) แนะนำ ฝึกสอน อบรมลูกจ้าง เพื่อให้การปฏิบัติงานปลอดภัยจากเหตุอันจะทำให้เกิดความไม่ปลอดภัยในการทำงาน

(๗) ตรวจสอบหาสาเหตุและวิเคราะห์การประสบอันตราย การเจ็บป่วย หรือการเกิดเหตุเดือดร้อนรำคาญอันเนื่องมาจากการทำงาน และรายงานผล รวมทั้งเสนอแนะต่อนายจ้างเพื่อป้องกันการเกิดเหตุโดยมิชักช้า

(๘) รวบรวมสถิติ วิเคราะห์ข้อมูล จัดทำรายงาน และข้อเสนอแนะเกี่ยวกับการประสบอันตราย การเจ็บป่วย หรือการเกิดเหตุเดือดร้อนรำคาญอันเนื่องมาจากการทำงาน

(๙) ปฏิบัติงานด้านความปลอดภัยในการทำงานอื่นตามที่นายจ้างมอบหมาย

๕. เจ้าหน้าที่ความปลอดภัยในการทำงานระดับวิชาชีพ มีหน้าที่ดังต่อไปนี้

(๑) ตรวจสอบและเสนอแนะให้นายจ้างปฏิบัติตามกฎหมายเกี่ยวกับความปลอดภัย อาชีวอนามัย และสภาพแวดล้อมในการทำงาน

(๒) วิเคราะห์งานเพื่อป้องกันอันตราย รวมทั้งกำหนดมาตรการป้องกัน และขั้นตอนการทำงานอย่างปลอดภัยเสนอต่อนายจ้าง

(๓) ประเมินความเสี่ยงด้านความปลอดภัยในการทำงาน

(๔) วิเคราะห์แผนงานโครงการ รวมทั้งข้อเสนอแนะของหน่วยงานต่างๆและเสนอแนะมาตรการความปลอดภัยในการทำงานต่อนายจ้าง

(๕) ตรวจสอบประเมินการปฏิบัติของสถานประกอบกิจการให้เป็นไปตามแผนงานโครงการหรือมาตรการความปลอดภัยในการทำงาน

(๖) แนะนำให้ลูกจ้างปฏิบัติตามข้อบังคับและคู่มือว่าด้วยความปลอดภัยในการทำงาน

(๗) แนะนำ ฝึกสอน อบรมลูกจ้าง เพื่อให้การปฏิบัติงานปลอดภัยจากเหตุอันจะทำให้เกิดความไม่ปลอดภัยในการทำงาน

(๘) ตรวจวัดและประเมินสภาพแวดล้อมในการทำงาน หรือดำเนินการร่วมกับบุคคลหรือหน่วยงานที่ขึ้นทะเบียนกับกรมสวัสดิการและคุ้มครองแรงงาน เป็นผู้รับรองหรือตรวจสอบเอกสารหลักฐานรายงานในการตรวจสอบสภาพแวดล้อมในการทำงานในสถานประกอบกิจการ

(๙) เสนอแนะต่อนายจ้างเพื่อให้มีการจัดการด้านความปลอดภัยในการทำงานที่เหมาะสมกับสถานประกอบกิจการ และพัฒนาให้มีประสิทธิภาพอย่างต่อเนื่อง

(๑๐) ตรวจสอบหาสาเหตุและวิเคราะห์การประสบอันตราย การเจ็บป่วย หรือการเกิดเหตุเดือดร้อนรำคาญอันเนื่องมาจากการทำงาน และรายงานผล รวมทั้งเสนอแนะต่อนายจ้างเพื่อป้องกันการเกิดเหตุโดยมิชักช้า

(๑๑) รวบรวมสถิติ วิเคราะห์ข้อมูล จัดทำรายงาน และข้อเสนอแนะเกี่ยวกับการประสบอันตราย การเจ็บป่วย หรือการเกิดเหตุเดือดร้อนรำคาญอันเนื่องมาจากการทำงาน

(๑๒) ปฏิบัติงานด้านความปลอดภัยในการทำงานอื่นตามที่นายจ้าง  
มอบหมาย

๖. ให้พนักงานระดับปฏิบัติการมีหน้าที่รับผิดชอบดังต่อไปนี้

(๑) พนักงานทุกคนต้องทำงานด้วยความสำนึกถึงความปลอดภัยอยู่เสมอทั้งของตนเองและผู้อื่น

(๒) พนักงานทุกคนต้องรายงานสภาพการทำงานที่ไม่ปลอดภัยและอุปกรณ์ป้องกันที่ชำรุดเสียหายต่อผู้บังคับบัญชาหรือผู้ที่เกี่ยวข้อง

(๓) พนักงานทุกคนต้องเอาใจใส่และปฏิบัติตามกฎข้อบังคับในการทำงานอย่างปลอดภัยอยู่เสมอ

(๔) พนักงานทุกคนต้องให้ความร่วมมือกับองค์กรฯ จัดให้และแต่งกายให้รัดกุมเหมาะสมกับงานตลอดระยะเวลาปฏิบัติงาน

(๕) เมื่อพนักงานมีข้อคิดเห็นเกี่ยวกับความปลอดภัยให้เสนอผู้บังคับบัญชาหรือผู้ที่เกี่ยวข้อง

(๖) พนักงานทุกคนต้องใช้อุปกรณ์ป้องกันภัยที่องค์กรฯ จัดให้และแต่งกายให้รัดกุมเหมาะสมกับงานตลอดระยะเวลาปฏิบัติงาน

(๗) พนักงานทุกคนต้องไม่เสี่ยงกับงานที่ยังไม่เข้าใจ หรือไม่แน่ใจว่าทำอย่างไรจึงจะปลอดภัย

(๘) ต้องศึกษางานที่ปฏิบัติว่าอาจเกิดอุบัติเหตุหรืออันตรายใดที่อาจเกิดขึ้นกับตนเองหรือผู้อื่น

จึงประกาศมาให้ทราบและถือปฏิบัติโดยทั่วกัน

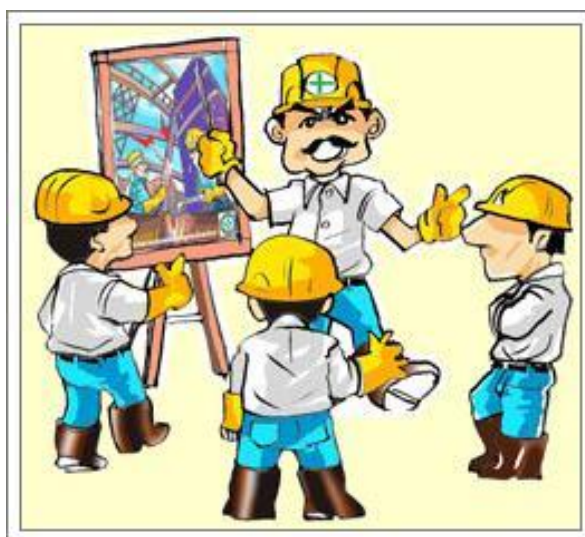
ผู้อำนวยการองค์การสวน

พฤกษศาสตร์



## ขั้นตอนการแจ้งเหตุฉุกเฉิน และเบอร์โทรศัพท์ฉุกเฉิน

เหตุการณ์	การแจ้งเหตุฉุกเฉินภายในบุคคล/โทรศัพท์	การแจ้งเหตุฉุกเฉินภายนอกบุคคล/โทรศัพท์
ไฟไหม้	นางสาวรัชดา พงษ์สัจฉยา พิพัฒน์	๐๘๑-๘๘๕๖๗๖๔ หรือ ๔๑๔๕
เหตุเกี่ยวกับไฟฟ้า	นายปัญญา ใจแก้วหลวง	๐๘๙-๘๕๓๘๓๗๘ หรือ ๕๐๘๕
เหตุความ ปลอดภัยต่างๆ	นางสาวภรณ์ี สรรพศรี	๐๘๓-๘๖๓๗๐๓๐ หรือ ๕๐๘๗
แผ่นดินไหว	รอง ผอ.อ.ส.พ. ผอ.สพป. ผอ.สนอ.	๑๔๕๖ , ๑๓๐๑ , ๑๓๓๓
อาคารถล่มหรือ รั่ว	ผอ.สพป. ผอ.สนอ. หัวหน้างานเจ้าหน้าที่ความ ปลอดภัยในการทำงาน	๑๓๐๑ , ๑๓๓๓ , ๑๐๖๘
อุบัติเหตุในงาน	ผอ.สพป. ผอ. สนอ. หัวหน้างานเจ้าหน้าที่ความ ปลอดภัยในการทำงาน	๑๓๐๑ , ๑๓๓๓ , ๑๐๖๘
อุบัติเหตุจราจร	งานบริการกลาง	๑๓๒๐



## ข้อบังคับว่าด้วยความปลอดภัย อาชีวอนามัย และสภาพแวดล้อมในการทำงาน ๒๕๕๒

ตามบทบัญญัติ ในหมวด ๑ ข้อ ๓ ข้อ ๔ และข้อ ๕ แห่งกฎกระทรวงกำหนดมาตรฐานในการบริหารและการจัดการด้านความปลอดภัย อาชีวอนามัย และสิ่งแวดล้อม พ.ศ. ๒๕๔๙ โดยมีการจำกัดสิทธิเสรีภาพ ตามข้อบัญญัติแห่งกฎกระทรวงนี้

คณะกรรมการความปลอดภัย อาชีวอนามัย และสิ่งแวดล้อมในฐานะผู้ดูแลมาตรฐานในการบริหารและการจัดการด้านความปลอดภัย อาชีวอนามัย และสิ่งแวดล้อมของนายจ้างและลูกจ้าง ตามข้อ ๓ และตามหน้าที่ข้อ ๓๔(๓) แห่งกฎกระทรวง จึงขอประกาศใช้ ข้อบังคับนี้ตั้งแต่วันที่ ผอ.อ.ส.พ. ลงนามในข้อบังคับนี้

### หมวดที่ ๑

#### บทบัญญัติทั่วไป

ข้อ ๑ หากมีการยกเลิกหรือแก้ไขข้อบังคับนี้ จะกระทำได้โดยการประกาศของผอ.อ.ส.พ. ลงนามในข้อบังคับนี้โดยการเสนอของฝ่ายความปลอดภัย

ข้อ ๒ ให้ข้อบังคับนี้ มีผลบังคับใช้ในบุคคล จุดปฏิบัติงาน หน่วยงานดังนี้

- (๑) ผู้มาเยือนและผู้เข้าเยี่ยมชมองค์การฯ
- (๒) ลูกค้าหรือกลุ่มธุรกิจที่ติดต่อองค์การฯ
- (๓) พนักงานและลูกจ้างประจำ
- (๔) ลูกจ้างโครงการและลูกจ้างชั่วคราวรายวัน
- (๕) ผู้ที่เข้ามาในเขตองค์การฯ ทุกคน

ข้อ ๓ บทนิยาม

(๑) องค์การ คือ องค์การสวนพฤกษศาสตร์ ซึ่งหมายความรวมถึง สวนพฤกษศาสตร์สมเด็จพระนางเจ้าสิริกิติ์และสวนสาขาต่างๆ

(๒) ข้อบังคับคือข้อบังคับว่าด้วยความปลอดภัย อาชีวอนามัย และสภาพแวดล้อมในการทำงาน พ.ศ. ๒๕๕๒

(๓) กฎกระทรวง คือกฎกระทรวงกำหนดมาตรฐานในการบริหารและการจัดการด้านความปลอดภัย อาชีวอนามัยและสิ่งแวดล้อม พ.ศ. ๒๕๔๙

(๔) จป. คือ เจ้าหน้าที่ความปลอดภัยในการทำงานระดับวิชาชีพระดับต่าง



(๕) ช่าง คือ ผู้ที่มีความรู้ ความชำนาญในด้านการซ่อมบำรุงเครื่องจักรไฟฟ้า

(๖) วิศวกร คือ ผู้ที่ประกอบวิชาชีพวิศวกร ตามที่สภาวิศวกรกำหนด

(๗) ผู้ควบคุม คือ ผู้ที่พาคณะลูกค้า คณะบุคคลอื่น คณะผู้มาเยือน เข้ามาในองค์การฯ

(๘) หัวหน้างาน คือ ผู้ควบคุมงาน

(๙) ฝ่ายความปลอดภัย หมายถึง คณะกรรมการความปลอดภัย อาชีวอนามัย และสภาพแวดล้อมในการทำงาน

(๑๐) ลูกจ้าง คือ พนักงาน ลูกจ้างประจำ ลูกจ้างโครงการ ลูกจ้างชั่วคราว รายวัน

ข้อ ๔ ให้คณะกรรมการความปลอดภัย อาชีวอนามัย และสิ่งแวดล้อม เป็นหน่วยงานความปลอดภัยตามที่กฎกระทรวงกำหนด

ข้อ ๕ ให้คณะกรรมการความปลอดภัย อาชีวอนามัย และสิ่งแวดล้อม เป็นหัวหน้าหน่วยงานตามที่กฎหมายกำหนด

ข้อ ๖ การสั่งการ การออกคำสั่ง คำสั่ง ประกาศ ของคณะกรรมการความปลอดภัย อาชีวอนามัย และสิ่งแวดล้อม หรือ จป. ถือว่าเป็นการทำหน้าที่เพื่อพิทักษ์ประโยชน์แก่นายจ้าง พนักงาน ลูกจ้าง ผู้ใดละเมิดคำสั่งนั้น ย่อมได้รับโทษตามกฎหมายแห่งข้อบังคับนี้

ข้อ ๗ ในการกระทำงานในข้อ ๖ จะถือว่าการทำหน้าที่นั้นเป็นความผิดมิได้

## หมวด ๒

### การปฏิบัติตนทั่วไปในเขตองค์การ

ข้อ ๘ ให้ผู้ที่เข้ามาในเขตองค์การทุกคน ต้องปฏิบัติตามระเบียบ ข้อบังคับและคู่มือความปลอดภัย อย่างเคร่งครัด

ข้อ ๙ ให้ผู้ที่เข้ามาในเขตองค์การทุกคน ต้องปฏิบัติตามคู่มือบริหารสถานการณ์ฉุกเฉิน ขององค์การอย่างเคร่งครัด

- ข้อ ๑๐ ให้ผู้ที่เข้ามาในเขตองค์การทุกคน ต้องปฏิบัติตาม กฎ คำสั่ง ประกาศ ของ องค์การอย่างเคร่งครัด
- ข้อ ๑๑ ห้ามผู้ที่เข้ามาในเขตองค์การทุกคน ที่ดื่มสุรา เครื่องดื่มที่มีส่วนผสมของแอลกอฮอล์ เสพยาเสพติด เข้าเขตองค์การเด็ดขาด
- ข้อ ๑๒ ห้ามผู้ที่เข้าในเขตองค์การทุกคน ดื่มสุรา เครื่องดื่มที่มีส่วนผสมของแอลกอฮอล์ เสพยาเสพติด ในเขตองค์การเด็ดขาด
- ข้อ ๑๓ ห้ามผู้ที่เข้ามาในองค์การทุกคน นำสุรา เครื่องดื่มที่มีส่วนผสมของแอลกอฮอล์ เสพยาเสพติด เข้าในองค์การเด็ดขาด
- ข้อ ๑๔ ห้ามผู้ที่เข้ามาในองค์การ จำหน่าย สุรา เครื่องดื่มที่มีส่วนผสมของแอลกอฮอล์ ยา เสพติดในองค์การเด็ดขาด
- ข้อ ๑๕ ห้ามผู้ที่เข้ามาในองค์การ กระทำความผิดทางอาญาในองค์การเด็ดขาด
- ข้อ ๑๖ ให้ผู้ที่จำหน่ายสินค้าภายในองค์การ ต้องได้รับการขออนุญาตจากองค์การ และ ได้รับใบอนุญาตเป็นลายลักษณ์อักษรแล้วเท่านั้นจึงจะดำเนินการจำหน่ายสินค้าได้
- ข้อ ๑๗ ให้ผู้ที่ปฏิบัติงานทุกคน ต้องแต่งกายด้วยชุดที่สุภาพ เรียบร้อย เหมาะสมกับสภาพ การทำงาน
- ข้อ ๑๘ ให้ผู้ที่ปฏิบัติงานทุกคน ต้องใส่อุปกรณ์ป้องกันอันตรายส่วนบุคคล ตามที่ หน่วยงานความปลอดภัยรับรองไว้ในคู่มือความปลอดภัย
- ข้อ ๑๙ ให้ผู้ที่เข้ามาในเขตองค์การทุกคน ต้องปฏิบัติตามป้ายเตือน ป้ายบังคับทางความ ปลอดภัยอย่างเคร่งครัด
- ข้อ ๒๐ ห้ามผู้ที่เข้ามาในเขตองค์การ อยู่ในที่ลับหู ลับตา ล่าฟังคนเดียว
- ข้อ ๒๑ ให้ปัสสาวะและอุจจาระในที่ที่จัดไว้ให้เท่านั้น
- ข้อ ๒๒ ห้ามผู้ที่ไม่มีส่วนเกี่ยวข้อง หรือบุคคลภายนอกเข้าเขตการปฏิบัติงานก่อนได้รับ อนุญาต
- ข้อ ๒๓ ผู้ที่อยู่ในส่วนของการผลิต ห้องปฏิบัติการ การซ่อมบำรุง ต้องปฏิบัติตามคู่มือ ความปลอดภัยอย่างเคร่งครัด
- ข้อ ๒๔ ผู้ที่ทำงานในจุดปฏิบัติงานที่เป็นอันตราย ต้องปฏิบัติตามคู่มือความปลอดภัยอย่าง เคร่งครัด
- ข้อ ๒๕ ห้ามผู้ที่เข้ามาในเขตองค์การ สวมสร้อยคอที่ออกนอกเครื่องแต่งกายเด็ดขาด
- ข้อ ๒๖ ห้ามผู้ที่มิใช่ช่าง วิศวกร กระทำการซ่อมปรับปรุง เครื่องจักร ไฟฟ้า โดยพลการ

- ข้อ ๒๗ เมื่อผู้ที่เข้ามาในองค์การได้รับบาดเจ็บ ต้องแจ้งที่ผู้ควบคุม หัวหน้างาน และให้ผู้ควบคุมหัวหน้างานแจ้งฝ่ายความปลอดภัยหรือผู้เกี่ยวข้องทันที
- ข้อ ๒๘ ให้ผู้ที่เข้ามาในเขตองค์การ พบสภาพเครื่องจักร อุปกรณ์ที่ชำรุดไม่พร้อมใช้งาน หรือสภาพการทำงานไม่ปลอดภัยให้แจ้งฝ่ายความปลอดภัยทันที
- ข้อ ๒๙ ให้ผู้ควบคุม หัวหน้างาน ตรวจสอบผู้ใต้บังคับบัญชา เครื่องจักร เครื่องกล ไฟฟ้า อุปกรณ์ต่างๆให้พร้อมปฏิบัติงานและพร้อมใช้งานตลอดเวลา
- ข้อ ๓๐ ห้ามผู้ควบคุม หัวหน้างาน อนุญาตให้ผู้ใต้บังคับบัญชาทำงานเมื่อมีสภาพไม่พร้อมทำงานหรือหากทำงานแล้วก่อให้เกิดอันตราย และห้ามใช้เครื่องจักรที่มีสภาพไม่พร้อมที่จะทำงาน หรือหากทำงานแล้วก่อให้เกิดอันตราย
- ข้อ ๓๑ ให้ฝ่ายความปลอดภัย มีอำนาจในการเรียกตรวจ ตรวจค้น ตรวจปัสสาวะเพื่อหาสารเสพติด จัดโปรแกรมตรวจสุขภาพเพื่อคัดกรองโรคจากการทำงาน และให้รายงานต่อผู้อำนวยการในการใช้อำนาจดังกล่าว
- ข้อ ๓๒ ให้ฝ่ายความปลอดภัย จป.ระดับต่างๆ สามารถใช้อำนาจสั่งพนักงาน ลูกจ้างหยุดทำงานเนื่องจากมีสภาพไม่พร้อมปฏิบัติงานได้ไม่เกิน ครั้งละ ๑ วัน โดยถือเสมือนว่าพนักงาน ลูกจ้างนั้นลาป่วย
- ข้อ ๓๓ ผู้ใดฝ่าฝืนหมวด ๒ ย่อมได้รับโทษตามระเบียบขององค์การฯ

### หมวด ๓

#### การรักษาความสะอาด

- ข้อ ๓๔ ผู้ที่อยู่ในเขตองค์การต้องรักษาความสะอาด
- ข้อ ๓๕ ห้ามทิ้งขยะในเขตองค์การ เว้นแต่จะเป็นที่จัดไว้ให้เท่านั้น
- ข้อ ๓๖ ผู้ปฏิบัติงาน เมื่อปฏิบัติงานแล้วเสร็จต้องเก็บอุปกรณ์ ทำความสะอาดพื้นที่ทำงาน รวมทั้งทำ ๕ ส ในพื้นที่ทำงาน
- ข้อ ๓๗ ให้หัวหน้างานควบคุมไม่ให้ผู้ใต้บังคับบัญชากระทำการที่ทำให้พื้นที่นั้นไม่สะอาด
- ข้อ ๓๘ ห้ามนำอุปกรณ์ที่มีสภาพไม่พร้อมใช้งานมาทำงาน
- ข้อ ๓๙ ผู้ใดฝ่าฝืนหมวด ๓ ย่อมได้รับโทษตามระเบียบขององค์การฯ

### หมวด ๔

#### การป้องกันอัคคีภัย

ข้อ ๔๐ ห้ามนำผ้าที่เปื้อนน้ำมัน เศษผ้า กระดาษรวมกัน

ข้อ ๔๑ ให้แยกที่ผ้าที่เปื้อนน้ำมัน เศษผ้า กระดาษ และให้ทิ้งในภาชนะที่เป็นโลหะที่ฝาปิดเท่านั้น

ข้อ ๔๒ ให้แผนกพัสดุ ห้องปฏิบัติการ แยกเก็บน้ำมัน จาระบี วัตถุไวไฟ วัตถุก่อให้เกิดระเบิดออกจากกัน สารเคมีสถานที่จัดเก็บนั้นต้องได้รับอนุญาตจากฝ่ายความปลอดภัยฯ ในการจัดเก็บสินค้าดังกล่าว โดยผู้ปฏิบัติงานต้องปฏิบัติตามคู่มือความปลอดภัย

ข้อ ๔๓ ให้ผู้ที่มีส่วนเกี่ยวข้อง ตามข้อ ๒ ต้องปฏิบัติตามแผนป้องกันและระงับอัคคีภัย

ข้อ ๔๔ ผู้ใดฝ่าฝืนหมวด ๔ ย่อมได้รับโทษตามระเบียบองค์การฯ

### หมวด ๕

#### การปฏิบัติงานในองค์การ

ข้อ ๕๕ ให้ผู้ที่อยู่ในงานช่าง ฝ่ายผลิต ห้องปฏิบัติการ ชั้รถยนต์และทำงานผลิตอื่นๆ ต้องปฏิบัติตามคู่มือความปลอดภัยและระเบียบที่เกี่ยวข้องอย่างเคร่งครัด

ข้อ ๕๖ หัวหน้างานต้องไม่อนุญาตให้ผู้ที่ไม่มีอุปกรณ์ป้องกันอันตราย ตามคู่มือความปลอดภัยเข้าในจุดปฏิบัติงานเด็ดขาด

ข้อ ๕๗ หัวหน้างานต้องควบคุมให้ลูกจ้างปฏิบัติงานตามคู่มือความปลอดภัยที่เกี่ยวข้องอย่างเคร่งครัด

ข้อ ๕๘ ผู้ใดฝ่าฝืนหมวด ๕ ย่อมได้รับโทษตามระเบียบองค์การฯ

### หมวด ๖

#### การเคลื่อนย้ายวัสดุกำลังคน

ข้อ ๕๐ ห้ามลูกจ้างชายยกของหนักเกิน ๕๐ กิโลกรัม ในแนวราบและห้ามลูกจ้างหญิงยกของหนักเกิน ๒๕ กิโลกรัม ในแนวราบ

ข้อ ๕๑ ในการยกของ ต้องเป็นไปตามคู่มือความปลอดภัย

ข้อ ๕๒ ห้ามทำหรือก่อสร้าง สิ่งกีดขวางต่างๆ ขวางทางยกของ

ข้อ ๕๓ หากต้องการยกของเกินต้องใช้เครื่องจักรกล เครน รถยก แทนการใช้แรงงานคน

ข้อ ๕๔ ผู้ใดฝ่าฝืนหมวด ๖ ย่อมได้รับโทษตามระเบียบองค์การฯ

#### หมวด ๓

##### อุปกรณ์ป้องกันอันตรายส่วนบุคคล

- ข้อ ๕๕ ให้ลูกจ้างทุกคน สวมใส่อุปกรณ์ป้องกันอันตราย ตามคู่มือความปลอดภัย
- ข้อ ๕๖ ให้ฝ่ายความปลอดภัยฯ รับรองอุปกรณ์ป้องกันอันตราย เพื่อใช้ในองค์การ ตามหลักเกณฑ์มาตรฐานที่กำหนด
- ข้อ ๕๗ ให้ฝ่ายความปลอดภัยฯ รับรองอุปกรณ์ป้องกันอันตรายส่วนบุคคล ตามคู่มือความปลอดภัยทุกจุดปฏิบัติงานให้เพียงพอต่อการใช้งาน
- ข้อ ๕๘ ลูกจ้างผู้ใดไม่ใส่อุปกรณ์ป้องกันอันตรายส่วนบุคคลตามคู่มือความปลอดภัย ต้องได้รับโทษตามระเบียบขององค์การฯ

#### หมวด ๔

##### การซ่อมบำรุงเครื่องจักร ไฟฟ้า สิ่งปลูกสร้างในองค์การ

- ข้อ ๕๙ งานอาคารและสถานที่ ต้องทำประวัติการตรวจสอบ การซ่อม อาคารซ่อม เครื่องจักร รถยนต์ มอเตอร์ไซด์ เครื่องใช้ไฟฟ้าในองค์การฯ
- ข้อ ๖๐ งานเครื่องจักรกลต้องควบคุมให้เครื่องจักรมีความปลอดภัยต่อผู้ใช้งานตลอดเวลา
- ข้อ ๖๑ ในการซ่อมบำรุงเครื่องจักรอันตราย ไฟฟ้าแรงสูง ไฟฟ้าแรงต่ำ ต้องปฏิบัติตามคู่มือความปลอดภัยหรือวิธีการซ่อมบำรุงอย่างเคร่งครัด
- ข้อ ๖๒ ในการเปลี่ยนอุปกรณ์ เครื่องจักร เครื่องใช้ไฟฟ้า การติดตั้งเครื่องจักร ต้องเป็นไปตามมาตรฐานกำหนด
- ข้อ ๖๓ ในการติดตั้งเครื่องจักรใหม่ อุปกรณ์ใหม่ หรือต่อเติม ซ่อมแซมสิ่งปลูกสร้างต่างๆ ในองค์การ ต้องให้ฝ่ายความปลอดภัยฯ ทำการประเมินความเสี่ยงก่อนทุกครั้ง
- ข้อ ๖๔ ผู้ใดฝ่าฝืนหมวด ๔ ย่อมได้รับโทษตามระเบียบขององค์การฯ

### หมวด ๙

#### สภาพแวดล้อมในการทำงาน

ข้อ ๖๕ พื้นที่ทำงานต้องมีแสงสว่าง ปริมาณฝุ่น ปริมาณเสียง ความร้อน ตามกฎหมายกำหนด

ข้อ ๖๖ ให้ตรวจสอบสภาพแวดล้อมในการทำงาน ระหว่างเดือนตุลาคม - พฤศจิกายน ของทุกปี

ข้อ ๖๗ หากตรวจไม่เป็นไปตามมาตรฐานให้ฝ่ายความปลอดภัยฯ เสนอความคิดเห็นเพื่อปรับปรุงให้ปลอดภัย

### หมวดหมู่ ๑๐

#### การปฏิบัติงานในจุดปฏิบัติงานอันตราย

ข้อ ๖๘ จุดปฏิบัติงานอันตราย คือ จุดปฏิบัติงานที่มีผลการตรวจวัดสภาพแวดล้อมเกินมาตรฐาน หรือมีความเสี่ยงต่อการเกิดอันตรายแก่ผู้ปฏิบัติงาน ให้เป็นไปตามประกาศหรือฝ่ายความปลอดภัยรับรอง

ข้อ ๖๙ ในการปฏิบัติงาน ณ จุดปฏิบัติงานอันตราย ต้องปฏิบัติตามประกาศฝ่ายความปลอดภัย

ข้อ ๗๐ อนุญาตให้ลูกจ้างปฏิบัติงานในจุดปฏิบัติงานอันตรายไม่เกิน ๓ ชั่วโมงต่อวัน หรือ ๔๒ ชั่วโมงต่อหนึ่ง

#### สัปดาห์

ข้อ ๗๑ การอนุญาตให้ลูกจ้างปฏิบัติงานในจุดเสี่ยงต่อการเกิดอันตราย ต้องให้ฝ่ายความปลอดภัยรับรองก่อน

ข้อ ๗๒ ผู้ใดฝ่าฝืนหมวด ๑๐ ย่อมได้รับโทษตามระเบียบองค์การฯ

### หมวด ๑๑

#### การจัดเก็บสารเคมี และวัตถุอันตราย

ข้อ ๗๓ วัตถุอันตราย คือ สารเคมีอันตราย วัตถุอันตราย วัตถุสงครามหรือ อย่งอื่นตาม พรบ. วัตถุอันตราย พรบ. วัตถุสงคราม กำหนด

ข้อ ๗๔ หน่วยงานพัสดุ ควบคุม จัดเก็บสารเคมี และวัตถุอันตรายที่กฎหมายกำหนด

ข้อ ๗๕ หน่วยงานพัสดุ จัดทำประวัติการเบิกจ่าย สารเคมี และวัตถุอันตราย โดยสรุปส่งที่ฝ่ายความปลอดภัยทุกเดือน

ข้อ ๓๖ ให้หัวหน้างาน ตรวจตราลูกจ้างในสังกัด หากพบอาการแพ้ ให้แจ้งฝ่ายความปลอดภัยทันที

ข้อ ๓๗ หัวหน้างานที่เกี่ยวข้องต้องควบคุมมิให้ลูกจ้างในสังกัด ได้รับการแพ้สารเคมี หรือได้รับอันตรายจากสารเคมี

ข้อ ๓๘ หัวหน้างานพัสดุ ต้องควบคุมมิให้เกิดการรั่วไหล เกิดการสูญหายของสารเคมี วัตถุอันตราย จากแหล่งที่จัดเก็บ

ข้อ ๓๙ ผู้ใดฝ่าฝืนหมวด ๑๑ ย่อมได้รับโทษตามระเบียบองค์การฯ

#### หมวด ๑๒

#### ควบคุมสิ่งเสพติดในโรงงาน

ข้อ ๔๐ เป็นนโยบายขององค์การฯจะไม่ให้มีการขายยาเสพติดในบริเวณเขตองค์การฯ โดยจะประสานงานกับตำรวจ

#### ห้องที่ตลอดเวลา

ข้อ ๔๑ ห้ามขายสุรา ยาบ้าและเครื่องดื่มที่ผสมแอลกอฮอล์ในเขตองค์การฯ โดยเด็ดขาด

ข้อ ๔๒ จะมีการสุ่มตรวจลูกจ้างที่มีพฤติกรรมน่าสงสัย โดยส่งตรวจปัสสาวะหาสารเสพติด ถ้าตรวจพบสารเสพติดใน

#### ร่างกายจะเลิกจ้างทันที

ข้อ ๔๓ ในกรณีที่เกิดอุบัติเหตุในองค์การฯ จะตรวจสอบว่าส่วนหนึ่งมาจากสารเสพติดและเครื่องดื่มที่มีแอลกอฮอล์หรือไม่





## คู่มือความปลอดภัยว่าด้วยความปลอดภัย อาชีวอนามัย และสภาพแวดล้อมในการทำงาน ๒๕๕๘

### คำจำกัดความ

**ภัย (Hazard)** เป็นสภาพการณ์ซึ่งมีแนวโน้มที่จะก่อให้เกิดการบาดเจ็บต่อบุคคล หรือความเสียหายต่อทรัพย์สินหรือวัสดุ หรือกระทบกระเทือนต่อขีดความสามารถในการปฏิบัติงานปกติของบุคคล

**อันตราย (Danger)** ระดับความรุนแรงที่เป็นผลเนื่องมาจากภัย (Hazard) ระดับของภัยอาจมีระดับสูงมากหรือน้อยก็ได้ ขึ้นอยู่กับมาตรการในการป้องกัน

**ความเสียหาย (Damage)** ความรุนแรงของการบาดเจ็บหรือความสูญเสียทางกายภาพหรือความเสียหายที่เกิดขึ้นต่อการปฏิบัติงาน หรือความเสียหายทางการเงินที่เกิดขึ้น

**อุบัติเหตุ (Accident)** เหตุการณ์ที่เกิดขึ้นโดยมิได้วางแผนไว้ล่วงหน้า ซึ่งก่อให้เกิดการบาดเจ็บ พิการ หรือตาย และทำให้ทรัพย์สินได้รับความเสียหาย

**ความปลอดภัย (Safety)** ในทางทฤษฎี หมายถึง "การปราศจากภัย" แต่สำหรับในทางปฏิบัติอาจยอมรับได้ในความหมายที่ว่า "การปราศจากอันตรายที่มีโอกาสจะเกิดขึ้น"

### ๑. สาเหตุการเกิดอุบัติเหตุ

#### การกระทำที่ไม่ปลอดภัย

สาเหตุการเกิดอุบัติเหตุกว่าร้อยละ ๘๐ เกิดจากการกระทำของคน

- ทำงานลดขั้นตอนหรือรีบเร่งเกินไป
- ไม่หยุดเครื่องจักร ก่อนซ่อมแซมหรือบำรุงรักษา
- ไม่สวมใส่อุปกรณ์คุ้มครองความปลอดภัย ในขณะที่ทำงานที่มีอันตราย
- ยก เคลื่อนย้ายสิ่งของด้วยท่าทางที่ไม่ปลอดภัย
- ผ่าฝืนกฎระเบียบและสัญลักษณ์ความปลอดภัย
- ปฏิบัติงานโดยไม่มีหน้าที่ หรือขาดความรู้
- หยอกล้อระหว่างทำงาน



- แต่งกายไม่รัดกุม รุ่มร่าม
- สภาพร่างกายไม่พร้อมหรือผิดปกติ เช่น ดื่มสุรา, เมาก้าง, มีปัญหาครอบครัว ใช้สิ่งเสพติด

เป็นต้น

- \* การมีทัศนคติไม่ถูกต้อง เช่น อุบัติเหตุเป็นเรื่องของเคราะห์กรรมแก้ไขป้องกันไม่ได้ สภาพการทำงานที่ไม่ปลอดภัย (Unsafe Conditions)
  - \* เครื่องจักร เครื่องมือ อุปกรณ์ชำรุด ขาดการซ่อมแซมหรือบำรุงรักษา
  - \* ความไม่เป็นระเบียบเรียบร้อยและสกปรกในการจัดเก็บวัสดุสิ่งของ
  - \* สิ่งแวดล้อมในการทำงานไม่ดี เช่น แสงสว่างไม่เพียงพอ, การระบายอากาศไม่ดี, เสียง ดัง, ฝุ่น ละออง, ความร้อนสูง, ไรระเหย ของสารเคมี เป็นต้น
  - \* ไม่มีการ์ดครอบป้องกันส่วนที่เป็นอันตรายของเครื่องจักร หรือส่วนที่เคลื่อนไหวต่าง ๆ เช่น เฟือง, โซ่, พูลเลย์, ไฟลวีล, เพลา เกลียว, เป่ามิด, หรือความร้อน เป็นต้น
  - \* ระบบไฟฟ้า หรืออุปกรณ์ไฟฟ้าชำรุดบกพร่อง

การขาดความร่วมมือในเรื่องความปลอดภัย

- ไม่ร่วมกิจกรรมความปลอดภัย
- ไม่ปฏิบัติตามกฎระเบียบของความปลอดภัยในการทำงาน
- ไม่รายงานอุบัติเหตุ
- ขาดจิตสำนึกความปลอดภัย

## ๒. ความสูญเสียจากอุบัติเหตุในการทำงาน

เปรียบเทียบจ่ายเหมือนภูเขาน้ำแข็งในมหาสมุทร

ความสูญเสียทางตรง

- ค่ารักษาพยาบาล
- ค่าทดแทน
- ค่าทำขวัญ
- อวัยวะร่างกายได้รับบาดเจ็บ บาดแผล
- เกิดเจ็บป่วยด้วยโรคจากการประกอบอาชีพ

- สูญเสียอวัยวะ พิการ
- สูญเสียชีวิต

#### ความสูญเสียทางอ้อม

##### ลูกจ้าง

- \* ได้รับความเจ็บปวด
- \* ได้รับความทรมาน
- \* ความพิการ
- \* ความสูญเสียงาน
- \* เสียขวัญและกำลังใจ

##### ครอบครัว

- \* สูญเสียคนรัก
- \* ขาดรายได้
- \* สูญเสียโอกาส

##### นายจ้าง

- \* ผลผลิตลดลง
- \* ค่าล่วงเวลา
- \* ค่าใช้จ่ายฝึกคนงานใหม่
- \* ค่าซ่อมแซมเครื่องจักร
- \* เสียเวลา
- \* เสียชื่อเสียง



##### ประเทศชาติ

- \* ขาดกำลังคนชำนาญงาน
- \* เศรษฐกิจเสียหาย

#### กฎความปลอดภัยทั่วไป

- \* การเดินภายในโรงงานให้เดินชิดซ้าย อย่าเดินล้วงกระบ่า และห้าม วิ่งโดยเด็ดขาด

- \* เมื่อเดินขึ้นลงบันไดให้มองชั้นบันไดและจับราวบันไดเสมอ
- \* ก่อนและหลังปฏิบัติงานกับเครื่องจักรและเครื่องมือต่างๆ ต้องตรวจสอบสภาพความผิดปกติ หากตรวจพบให้หยุดเครื่องจักรทันทีและแจ้งให้หัวหน้างานทราบ

- \* ห้ามเคลื่อนย้ายหรือถอดเครื่องกำบังอันตราย (Guard) ออกจากเครื่องจักร
- \* ปฏิบัติตามระเบียบปฏิบัติ ป้ายเตือน ป้ายห้ามต่างๆ ที่ติดไว้อย่างเคร่งครัด
- \* ไม่หยอกล้อเล่นกันขณะปฏิบัติงานโดยเด็ดขาดเพราะอาจเกิดอันตรายได้
- \* เมื่อเกิดอุบัติเหตุหรือเหตุการณ์อันอาจก่อให้เกิดอุบัติเหตุต้องแจ้งให้หัวหน้างานหรือเจ้าหน้าที่ความปลอดภัยทราบทันที

- \* ห้ามนำอาหาร เครื่องดื่ม ขนมขบเคี้ยว ลูกอมเข้ามาทานในโรงงานเป็นอันขาด
- \* ต้องสวมใส่อุปกรณ์ป้องกันความปลอดภัยที่กำหนด ณ จุดงานนั้นตลอดเวลาที่ปฏิบัติงาน
- \* เก็บรักษาเครื่องมือเครื่องใช้ให้เป็นหมวดหมู่ และเป็นระเบียบเรียบร้อย
- \* สุบสุกในเวลาและพื้นที่ที่กำหนดให้เท่านั้น
- \* หากทำงานเกี่ยวกับสารเคมีต้องล้างมือให้สะอาดก่อนรับประทานอาหารทุกครั้ง
- \* ร่วมมือกันในการรักษาความสะอาดพื้นที่ทำงานทั้งก่อนและหลังเลิกงาน
- \* ห้ามวางสิ่งของกีดขวางเครื่องดับเพลิง บันได ทางหนีไฟ ทางออกฉุกเฉิน
- \* ไม้อนุญาตให้ใช้ทางออกหรือประตูฉุกเฉินในสถานการณ์ปกติ
- \* ห้ามฉีดเครื่องดับเพลิงหรือกดสัญญาณแจ้งเหตุฉุกเฉินเล่นโดยไม่มีเหตุอันควร

#### กฎการป้องกันตนเอง

“จงทำงานด้วยจิตใจที่สดชื่น พร้อมด้วยจิตสำนึกในความปลอดภัยและอาชีวอนามัย เป็นเบื้องต้น”

- การปฏิบัติตามระเบียบการปฏิบัติงานตามคู่มืออย่างเคร่งครัด
- จำไว้ว่า การอยู่ดีก การดื่มจัด และการพนันอาจก่อให้เกิดอุบัติเหตุในวันรุ่งขึ้น
- สังเกตและปฏิบัติตามป้ายห้าม ป้ายเตือนอย่างเคร่งครัด
- อย่าทำงานในที่ลับตาคนเพียงคนเดียว โดยไม่มีใครทราบโดยเฉพาะการทำงานหลังเวลาทำงานปกติ

- ต้องแต่งกายให้เรียบร้อยรัดกุม ไม่ขาดรุ่งริ่งห้ามมีส่วนยื่นห้อย และห้ามถอดเสื้อและหรือถุงกางเกงขาสั้นในขณะที่ปฏิบัติงานตามปกติ
- ห้ามหยอกล้อเล่นกันในขณะปฏิบัติงาน
- ต้องใส่หมวกนิรภัยตลอดเวลาทำงานในสภาพปกติที่สามารถใส่ได้
- ต้องใส่รองเท้าหุ้มส้นตลอดเวลาทำงานในสภาพปกติที่สามารถใส่ได้

#### กฎความปลอดภัยในการทำงานเฉพาะด้าน

##### ๑. การจัดรักษาสถานที่ทำงานให้เป็นระเบียบ

- สถานที่ปฏิบัติงานต้องปราศจากสิ่งที่จะก่อให้เกิดอันตรายที่อาจจะเป็นอุปสรรคต่อการทำงาน และต้องไม่มีเศษขยะ น้ำมันและน้ำบนพื้น
- จัดทางเดินให้โล่งเพื่อสามารถเข้าไปถึงที่ทำงานได้อย่างปลอดภัย
- ห้องน้ำตลอดจนอ่างล้างมือต้องอยู่ในสภาพที่สะอาดและถูกสุขลักษณะ
- อาหารต้องไม่จัดเก็บไว้ในสถานที่ปฏิบัติงาน



- ขยะและของเหลือใช้ต้องนำออกไปนอกเขตปฏิบัติงานทุกวัน
- ห้ามจัดวางวัสดุที่ง่ายต่อการลุกไหม้ใกล้กับจุดติดตั้งหลอดไฟหรือวัสดุที่มีความร้อน/มีประกายไฟ
- น้ำมัน จาระบีที่หกเรียราดบนพื้น ต้องรีบทำความสะอาดให้เรียบร้อย
- จัดเก็บวัสดุบนพื้นที่ได้ระดับ และอยู่ในสภาพเรียบร้อยมั่นคง
- จัดทำลิ้มไม้หมอน สำหรับรองวัสดุที่เป็นรูปวงกลมเพื่อป้องกันการเคลื่อนตัว
- การจัดรักษาให้เป็นระเบียบที่ดี จะช่วยป้องกันอุบัติเหตุได้

##### ๒. การใช้อุปกรณ์เพื่อใช้เตือนและกั้นบริเวณที่อาจก่อให้เกิดอันตรายในการปฏิบัติงาน

\* บริเวณเขตก่อสร้างต้องจัดทำรั้ว พร้อมปิดป้ายประกาศ “เขตก่อสร้างบุคคลภายนอกห้ามเข้า”

โดยรอบบริเวณที่ทำการก่อสร้าง

\* บริเวณเขตอันตรายต้องจัดทำรั้ว พร้อมปิดป้ายประกาศ “เขตอันตรายในการก่อสร้าง” และมี

ไฟสัญญาณสีแดงแสดงให้เห็นชัดเจนในเวลากลางคืน

\* พื้นที่สูง พื้นที่มีช่องเปิดต่างๆ ต้องทำราวกันตกที่มั่นคงแข็งแรง

\* ไม่อนุญาตให้ผู้ที่ไม่เกี่ยวข้อง หรือหมดหน้าที่เข้าไปใน เขตก่อสร้าง และเขตอันตรายใน

การก่อสร้าง

\* ห้ามผู้ปฏิบัติงานพักอาศัยในบริเวณเขตก่อสร้าง

#### ๓. ความปลอดภัยในการทำงานบนที่สูง

\* ราวกันตกต้องมั่นคงแข็งแรง มีความสูงไม่น้อยกว่า ๙๐ เซนติเมตร จากพื้น

\* ตรวจสอบอุปกรณ์ทุกชนิดที่เกี่ยวข้องกับการใช้งาน เช่น รถ เครน ลวดสลิง, เชือก, ตะขอ, สะเก็น ว่าอยู่ในสภาพดีทุก ครั้งก่อนเริ่ม ทำงาน หากชำรุดห้ามนำมาใช้

\* ขณะที่มีพายุหรือฝนตก ผู้ปฏิบัติงานต้องหยุดทำงานและลง มาข้างล่าง

\* เมื่อมีความเสี่ยงที่จะตกลงมาจากที่สูง และอยู่ในที่สูงเกิน ๔ เมตรขึ้นไป ให้ผู้บังคับบัญชาพิจารณาสั่งให้ใช้เข็มขัดนิรภัยและสายช่วยชีวิต

#### ๔. ความปลอดภัยในการยกเคลื่อนย้ายของหนัก

โดยมือ

▪ ต้องสวมถุงมือชนิดต่าง ๆ ให้เหมาะสมกับวัสดุที่จะทำการยก

▪ ถ้ายกหนักเกินกว่าจะยกคนเดียวได้ให้เรียกคนมาช่วยมากพอที่จะยกได้ โดยไม่ต้องฝืนออก

แรงมากจนเกินกำลัง งอเข้าและโค้งงอตัว ก้มหลังให้ ลำตัวชิดลง ให้หลังตรง

เกือบเป็น แนวตั้งแล้วยืนขาทั้งสองขึ้น ให้ใช้ขายกอย่าใช้หลังยก เมื่อจะวางของ

ให้ทำวิธี ย้อนกลับ ตามวิธีเดิม

โดยเครื่องกลหนักและรถเครน

- จัดให้มีผู้ให้สัญญาณที่ชำนาญเพียงคนเดียว
- อย่าเข้าใกล้ส่วนที่เครื่องจักรที่จะต้องหมุนเหวี่ยง
- ในกรณีที่มีการขุดตอกันอาณาบริเวณไว้โดยรอบ
- ห้ามเข้าไปอยู่ใต้วัสดุที่กำลังยกโดยเด็ดขาด
- การทำงาน ในเวลากลางคืน จัดให้มีแสงสว่างทั่วบริเวณ ตลอดเวลาที่ทำงาน
- ห้ามมิให้ตัดแปลง หรือแก้ไขส่วนใดส่วนหนึ่งของรถเครน
- จัดให้มีสัญญาณเสียง และแสงวับวาบเตือนให้ทราบขณะรถเคลื่อนที่
- จัดให้มีคู่มือปฏิบัติงานเกี่ยวกับรถเครนเป็นภาษาไทยให้พนักงานขับรถศึกษา และปฏิบัติตามโดยถูกต้อง

๕. การใช้ยานพาหนะ เครื่องมือ และอุปกรณ์การก่อสร้างอย่างปลอดภัย

- เครื่องมือ อุปกรณ์ ต้องมีที่ครอบป้องกันอันตรายในบริเวณส่วนที่หมุน ส่วนที่ถ่ายกำลังให้มีฉนวน
- อย่าเข้าใกล้ส่วนของเครื่องจักรที่จะต้องหมุนเหวี่ยง
- ถ้าเป็นอุปกรณ์ที่เกี่ยวกับไฟฟ้า ต้องมีจุดที่ติดตั้งสายดินเพื่อป้องกันกระแสไฟฟ้ารั่ว
- ผู้ที่ทำงานกับเครื่องจักร ต้องสวมใส่เครื่องป้องกันอันตรายตามสภาพและลักษณะงาน
- มีที่ปิดบังประกายไฟของเครื่องจักร



- เมื่อซ่อมแซมต้องติดป้าย “กำลังซ่อมห้ามเปิดสวิตช์”
- ห้ามใช้เครื่องมือ เครื่องจักร อุปกรณ์ผิดประเภท
- ห้ามถือเครื่องมือโดยหิวสายไฟ และถอดปลั๊กโดยการดึงที่สายไฟ
- เมื่อพบเครื่องมือ เครื่องจักรชำรุด ต้องหยุดการใช้ โดยตัดสวิตช์ไฟ และแขวนป้าย “ชำรุดห้ามใช้” พร้อมส่งซ่อมทันที
- ห้ามโดยสารไปกับรถหรือเครื่องจักรกล ที่ไม่ได้ทำไว้เพื่อการโดยสาร

## ๖. ความปลอดภัยในการใช้บันไดและนั่งร้าน

### บันได

- ควรใช้บันไดที่ผลิตจากโรงงานชนิดบันไดใช้กับงานหนัก
- บันไดที่ชำรุด แตก หัก ห้ามใช้และควรติดป้าย “ห้ามใช้งาน”
- ห้ามนำบันได ๒ อันมาติดต่อกันเพื่อให้ยาวขึ้น
- อย่าตั้งบันไดบริเวณที่ลื่น มีขยะ
- ปลายของบันไดต้องเกินจากจุดที่พาดผ่าน ๓ ฟุต
- การขึ้นลงบันไดให้หันหน้าเข้าหาบันได
- ห้ามยกของ แบกของขึ้นทางบันได
- ห้ามใช้บันไดโลหะกับงานไฟฟ้าโดยเด็ดขาด

### นั่งร้าน

- ทำงานในที่สูงเกินกว่า ๒.๐๐ เมตร ต้องทำนั่งร้าน
- นั่งร้านสร้างด้วยโลหะต้องรับน้ำหนักบรรทุกได้ไม่น้อยกว่า ๔ เท่า ของน้ำหนักการใช้งาน
- พื้นนั่งร้านต้องมีความกว้างไม่น้อยกว่า ๓๕ ซม.
- ต้องจัดทำบันไดเพื่อใช้ขึ้นลงในนั่งร้าน
- ต้องจัดผ้าใบหรือตาข่ายนิรภัยปิดคลุมโดยรอบนอกนั่งร้าน
- โครงนั่งร้านต้องมีการยึดโยงค้ำยัน เพื่อป้องกันมิให้ขาเซหรือล้ม และในกรณีที่ต้องทำงานใกล้แนวสายไฟที่ไม่มีฉนวนต้องมีระยะห่างไม่น้อยกว่าที่กำหนดหรือติดต่อการไฟฟ้ามาทำการติดตั้งฉนวนครอบสายไฟชั่วคราว

- มีราวกันตกสูงไม่น้อยกว่า ๙๐ ซม. และสูงไม่เกิน ๑.๑๐ เมตร ยกเว้นเฉพาะช่วงที่จะชนถ่ายสิ่งของ
- ถ้ามีการทำงานซ้อนกัน ต้องมีสิ่งป้องกันของตกมิให้เป็นอันตรายแก่ผู้ปฏิบัติ อยู่ข้างล่าง
- การทำงานอยู่บนนั่งร้านสูงเกินกว่า ๔ เมตร หัวหน้างานจะพิจารณาให้ผู้ปฏิบัติงานต้องสวมเข็มขัดนิรภัย

๓. การเลือกใช้ตะขอ, โซ่ยก, ที่หนีบจับ ให้ยึดแน่นกับโครงสร้าง

- ใช้ตะขอ กรณีที่มีที่ยึดเกี่ยวข้องในการยกทีเดียว และจะใช้ตรวนเมื่อยกที่ มีที่ยึดมากกว่าสองที่ขึ้นไป
- ตะขอต้องมีสลักนิรภัยติดอยู่ (ยกเว้นตะขอบางประเภท)
- ใช้ตะขอยกน้ำหนัก โดยให้น้ำหนักวัสดุตกตรงร่องตะขอ
- ขออนุมัติจากผู้บังคับบัญชาก่อนการผูกมัดวัสดุกับโครงสร้างอื่น ๆ เพื่อให้

มั่นใจว่า

ไม่เกินขีดจำกัดของโครงสร้างนั้น

- ห้ามใช้ที่หนีบจับสำหรับแผ่นโลหะ คีม ที่หนีบจับท่อ แทนที่หนีบจับที่ใช้กับโครงสร้าง
- ต้องมีการตรวจสอบและอนุมัติตะขอ โซ่ยกและที่หนีบจับที่ใช้กับโครงสร้าง

ก่อน

การใช้ทุกครั้ง ห้ามใช้เกินจากพิกัดน้ำหนักที่กำหนด

- พิกัดน้ำหนักที่จะยกต้องระบุเด่นชัดบนอุปกรณ์
- ไม่ปล่อยวัสดุที่จะยกอยู่ในสภาพไม่รัดกุม และไม่ได้รับการเฝ้าระวัง ถูกห้อย

แขวน

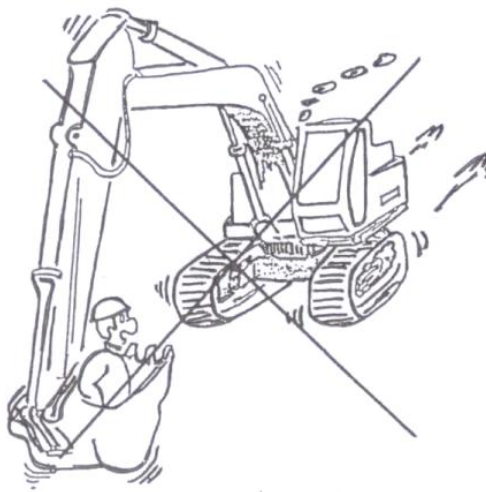
อยู่กับโซ่ยก

- ไม่ยื่นหรือให้ส่วนใดส่วนหนึ่งของร่างกายอยู่ด้านล่างของวัสดุที่กำลังยกโดยโซ่ยก
- ไม่ใช้โซ่ม้วนรัดวัสดุ เพื่อทำการยก
- ต้องมีการตรวจสอบโซ่ก่อนมีการยกวัสดุ การตรวจสอบด้วยสายตาให้ ตรวจสอบไปถึงตะขอที่อาจผิดปกติตลอดจนสภาพที่เสียหายอันเนื่องมาจากนำไปใช้ผิดวัตถุประสงค์



#### ๘. ความปลอดภัยในการขุด

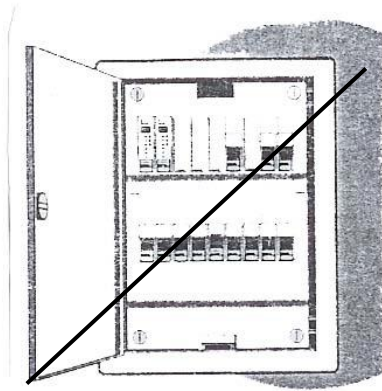
- การขุดพื้นดิน คู ที่มีความลึกมากกว่า ๑.๕ เมตร ต้องมีการค้ำยันหรือทำให้ลาดเอียง และต้องมีการตรวจสอบโดยพนักงานทุกวันก่อนมีการเข้าไปทำงาน และการตรวจสอบต้องมีการทำบันทึกเก็บไว้
- จำเป็นที่จะต้องมีการกีดขวาง และเครื่องหมายติดตั้งรอบบริเวณที่ทำการขุด



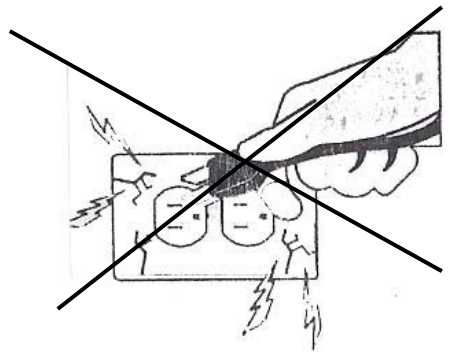
- คนงานขุดดินต้องสวมหมวกนิรภัยและรองเท้านิรภัยหรือรองเท้าหุ้มส้น
- ไม่ควรให้บุคคลใดเข้าไปใกล้บริเวณขอบหลุมที่ทำการขุด หรือวัสดุอื่นใด เมื่อมีการทำงานของเครื่องจักร
- ต้องจัดหาบันไดเมื่อมีการขุดพื้นดินสำหรับการเข้า-ออกพื้นที่ และต้องมีทางออก
- สิ่งสกปรกหรือของที่ได้จากการขุด หรือวัสดุอื่นใด ต้องจัดเก็บห่างจากขอบของการขุดอย่างน้อย ๑ เมตร
- ต้องทำการตรวจสอบพื้นที่ของการขุดหลังจากฝนตก และต้องมีการป้องกันการเกิดน้ำท่วม

๙. การใช้เครื่องมือไฟฟ้า/อุปกรณ์ไฟฟ้าให้ปลอดภัย

- ติดตั้งอุปกรณ์ป้องกันการใช้กระแสไฟฟ้าเกินพิกัด (Circuit breaker)



- ส่วนที่เป็นโลหะของแผงสวิตช์ต้องต่อสายดิน
- เครื่องมือที่ใช้ปฏิบัติงานเกี่ยวกับไฟฟ้าต้องมีฉนวนหุ้ม
- อุปกรณ์ไฟฟ้าที่มีเปลือกนอกเป็นโลหะต้องต่อสายดิน



- มีการตรวจสอบสภาพสายไฟฟ้าและอุปกรณ์ไฟฟ้าเป็นประจำเมื่อพบการชำรุด หรือ มีกระแสไฟรั่วต้องรีบเปลี่ยนใหม่
- อย่าใช้เครื่องมือหรืออุปกรณ์ไฟฟ้าขณะมือเปียกน้ำ

## ๑๐. การจราจรและที่จอดรถ

- อนุญาตให้เฉพาะผู้ที่มีใบอนุญาตขับซึ่งถูกต้อง สามารถขับซึ่งยานพาหนะในเขตองค์การ
- จำกัดความเร็วในเขตองค์การที่ ๒๐ กม./ชม. และให้เคารพกฎที่ปรากฏบนป้ายจราจร
- ไม่อนุญาตให้ขับรถเป็นที่หวาดเสียวซึ่งจะก่อให้เกิดอันตราย



- การแข่งอย่างปลอดภัยของยานพาหนะ อนุญาตให้แข่งในความเร็วที่กำหนดเท่านั้น
- ลูกจ้างขับรถยนต์ทุกคนต้องเปิดไฟให้สว่างก่อนมีด
- ขณะขับรถยนต์ลูกจ้างต้องคาดเข็มขัดนิรภัย และรถยนต์ทุกคันต้องติดตั้งเข็มขัดนิรภัย
- ให้ลูกจ้างเดินทางขวามือบนถนนในเขตองค์การ ในขณะที่รถยนต์วิ่งสวนกับพนักงาน
- ลูกจ้างขับรถต้องปฏิบัติตามกฎที่ปรากฏบนป้ายจราจร และให้ทางกับผู้เดินบนพื้นถนน
- รถของลูกจ้าง ผู้มาติดต่อ ให้จอดได้เฉพาะบริเวณหน้าอาคารสำนักงานต่างๆ ซึ่งจัดเป็นที่จอดรถไว้ให้แล้ว หรือจอดได้ในบริเวณพื้นที่ที่กำหนดให้จอดโดยมีป้ายจราจรอนุญาต ให้จอดรถติดตั้งไว้
- กฎระเบียบว่าด้วยการจราจรทั่วไปให้มีผลบังคับในเขตองค์การด้วย

### ๑๑. การป้องกันอัคคีภัย และเครื่องดับเพลิง

- ผู้รับจ้าง / ผู้รับเหมาต้องจัดฝึกอบรมการป้องกันอัคคีภัยและแผนฉุกเฉินให้กับลูกจ้างด้วย
- ลูกจ้างต้องทราบสถานที่ใกล้ที่สุดของสัญญาณบอกเหตุเพลิงไหม้ และรู้ถึงการใช้อุปกรณ์
- ลูกจ้างต้องทราบถึงชนิดต่างๆ ของสัญญาณบอกเหตุ เช่น ไฟไหม้ การอพยพหรือภัยอื่นๆ และรู้เส้นทางหนีไฟตลอดจนจุดนัดพบ
- ลูกจ้างต้องทราบสถานที่ที่ใกล้ที่สุดของถังดับเพลิงและรู้วิธีการใช้
- วัสดุไวไฟต้องเก็บให้ห่างจากแหล่งกำเนิดประกายไฟ
- เมื่อเติมน้ำมันให้กับเครื่องจักรและอุปกรณ์ต่างๆ จะต้องปิดเครื่อง หรือเครื่องยนต์นั้นต้องไม่ร้อน
- ทิ้งบุหรี่ยี่ห่วยที่จัดหาให้ ไม่ทิ้งในตะกร้า หรือถังขยะทั่วไป
- จุดและสถานที่ที่ติดตั้งสัญญาณบอกเหตุ จะต้องติดประกาศบนบอร์ดของเซฟตี้
- เมื่อเกิดเพลิงไหม้ เครื่องดับเพลิงที่เหมาะสมที่ได้จัดติดตั้งไว้แล้วตามจุดต่างๆ ที่จำเป็น คือเครื่องดับเพลิงชนิด ABC ขนาดหนัก ๕-๗ กก. ผู้ประสบเหตุต้องเอาออกมาใช้ดับไฟทันที

### ๑๒. อุปกรณ์คุ้มครองความปลอดภัยส่วนบุคคล

- ลูกจ้างทุกคนต้องทราบถึงสถานที่เก็บอุปกรณ์ความปลอดภัยและการใช้อุปกรณ์นั้นจริง ๆ
- หมวกนิรภัยต้องมีให้กับลูกจ้างที่จำเป็นต้องใช้ทุกคน
- อุปกรณ์ป้องกันตาและใบหน้า (เช่น อุปกรณ์ป้องกันใบหน้าเต็มส่วนครอบอยู่บนแว่นตานิรภัย สำหรับงานขัดและงานตัด งานตัดหญ้า) ต้องถูกนำมาใช้กับงานที่ดวงตาและใบหน้าที่มีโอกาสได้รับอันตราย
- สวมรองเท้านิรภัยหนังหรือบูทที่แข็งแรงตลอดเวลาทำงาน
- ใส่เครื่องป้องกันหู เมื่อทำงานประเภทที่มีเสียงดังมากเกินกว่า ๙๐ dB ณ ตำแหน่งทำงานที่ห่างจากจุดกำเนิดเสียง ๑ เมตร
- สวมเข็มขัดนิรภัยในการทำงานในที่สูงเกินกว่า ๔ เมตร

- ในกรณีต้องโดยสารเรือข้ามฟากหรือเรือขนส่ง จะต้องสวมเสื้อชูชีพตลอดเวลา
๑๓. อุปกรณ์ป้องกันอันตรายที่ตัวเครื่องจักร/เครื่องมือ/อุปกรณ์
- ติดตั้งอุปกรณ์ป้องกันอันตราย หรือทำรั้วกันส่วนที่เคลื่อนไหวของเครื่องจักร/เครื่องมือซึ่งในภาวะปกติอาจมีบุคคลไปสัมผัสได้
  - ห้ามนำอุปกรณ์ป้องกันอันตรายของเครื่องจักร/เครื่องมือออกจากตัวเครื่องขณะปฏิบัติงาน
  - ก่อนการปฏิบัติงานต้องนำอุปกรณ์ป้องกันอันตรายของเครื่องจักรที่ถูกถอดออกไปซ่อม หรือเพื่อจุดประสงค์อื่นกลับมาติดตั้งให้เรียบร้อย
  - หากต้องใช้เครื่องมือประเภทมอเตอร์เจียร์/ ตัด ให้ตรวจฝาครอบหรืออุปกรณ์ป้องกันอันตรายต้องให้มีอยู่ครบ ก่อนนำไปใช้งาน
๑๔. ข้อห้ามสำหรับยาเสพติดและเครื่องดื่มมีเมา
- เป็นนโยบายขององค์การ ที่จะไม่ให้มีการซื้อ ขาย ใช้ยาเสพติดในบริเวณเขตองค์การ
  - ห้ามขายสุราและห้ามดื่ม ยาบ้าและเครื่องดื่มที่ผสมแอลกอฮอล์ในเขตองค์การ
  - ห้ามผู้อยู่ในสภาพมีเมาเข้าไปในเขตองค์การ หรือเข้ามาปฏิบัติงาน

### การใช้เครื่องมือและอุปกรณ์ในห้องปฏิบัติการ

๑๕. การใช้กล้องขยาย (Microscope)
- ปรับความสูงของเก้าอี้ให้เหมาะสม
  - กับความสูงของโต๊ะ
  - นั่งหรือยืนตัวตรงไม่ก้มหรือเงยเกินไป
  - พักสายตาเป็นระยะๆ
๑๖. วิธีการปฏิบัติงานในห้องปฏิบัติการ
๑. ล้างมือจนถึงข้อศอกด้วยน้ำยาล้างมือและเช็ดให้แห้งด้วยผ้าสะอาด
  ๒. สวมเสื้อกราว, ผ้าปิดปาก และหมวกคลุมผม

๓. เปลี่ยนรองเท้าทุกครั้งที่เข้าห้องปฏิบัติงาน

๔. ฉีด Alcohol ๗๐ % ที่มือและแขนและเช็ดด้วยผ้าที่นึ่งฆ่าเชื้อแล้วทุกครั้งก่อนการปฏิบัติงาน

๑๓. วิธีการใช้ตู้อบเครื่องแก้ว (อัตโนมัติ)



๑. เสียบปลั๊ก

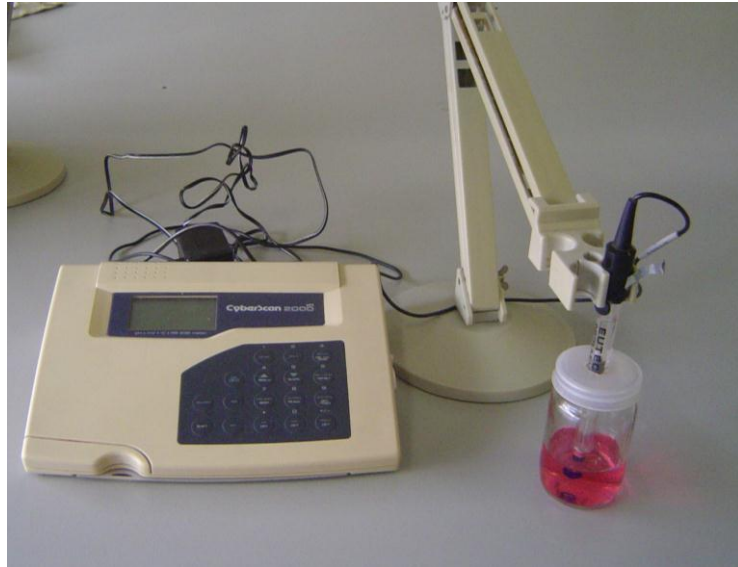
๒. กดปุ่ม on/off ไฟ  และ | จะกระพริบ

๓. กดปุ่ม SET ค้างไว้ ไฟ  จะติดค้างหมุนปุ่ม on/off เพื่อตั้งเวลา

๔. กดปุ่ม SET ค้างไว้ ไฟ | จะติดค้างหมุนปุ่ม on/off เพื่อตั้งอุณหภูมิ

๕. เครื่องจะเริ่มทำงาน

๑๘. วิธีการใช้เครื่อง pH Meter รุ่น Cyber Scan pH ๒๐๐๐



๑. เสียบปลั๊ก

๒. กดปุ่ม on/off

๓. ทำความสะอาดหัวโพรบด้วยน้ำกลั่นและซับด้วยกระดาษทิชชู

๔. กดปุ่ม CAL/MEAS บนหน้าจอจะปรากฏ CAL เพื่อทำการ Calibration

๕. จุ่มหัวโพรบลงในสารละลายบัฟเฟอร์ pH ๗.๐๐

๖. รอจนเครื่องอ่านค่าปรากฏ CON และ READY บนหน้าจอ ให้กดปุ่ม Yes

๗. ทำความสะอาดหัวโพรบด้วยน้ำกลั่นและซับด้วยกระดาษทิชชู

๘. ทำซ้ำข้อที่ ๕-๗ อีกครั้งโดยเปลี่ยนสารละลายเป็นบัฟเฟอร์ pH ๔.๐

๑๙. วิธีการใช้ตู้นึ่งฆ่าเชื้อ (Autoclave) รุ่น HL-๓๔๒



๑. เสียบปลั๊ก

๒. เปิดฝาหม้อ ปิดท่อระบายน้ำให้แน่น(Drainage) เติมน้ำกลั่น ๒.๕ ลิตร ลงในหม้อ

๓. ใส่ตะกร้าของที่จะนึ่งลงในหม้อแล้วปิดฝาให้แน่น

๔. เปิดสวิตช์ไปที่ "STERILE" สำหรับนึ่งไอน้ำ สัญญาณไฟจะติด

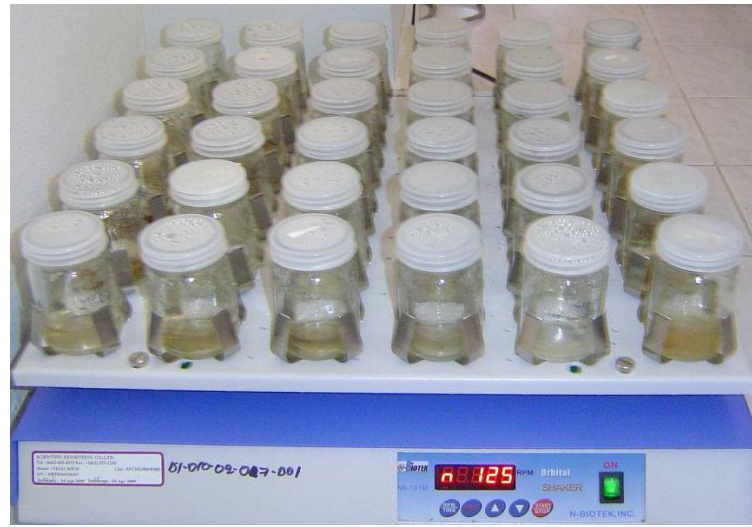
๕. หมุนปุ่ม Timer เพื่อตั้งเวลา ๓๐ นาที หมุนปุ่มอุณหภูมิเพื่อตั้งอุณหภูมิที่ ๑๒๑ C

๖. ปลดอยเครื่องทำงาน เมื่อเสร็จสิ้นกระบวนการทำงานเครื่องจะร้องเตือน

๗. รอจนความดันเป็นศูนย์จึงเปิดฝาเครื่อง



## ๒๐. วิธีการใช้เครื่องเขย่า (SHAKER)



๑. เปิดสวิตช์ไปที่ตำแหน่ง ON

๒. กดปุ่ม "START/STOP" เพื่อเริ่มหรือหยุดการทำงาน

๓. การตั้งเวลา ให้กดปุ่ม RPM/TIME ค้างไว้ประมาณ ๑ ถึง ๒ วินาที จนหน้าจอ LED แสดงค่า "t

๐๐.๐๐"

๔. กดปุ่ม SET เพื่อตั้งเวลาโดยใช้ปุ่ม ▲ , ▼ เครื่องจะให้ตั้งเวลาเป็นชั่วโมงก่อนแล้ว จึงกดปุ่ม

SET เพื่อตั้งเวลาเป็นนาทีเมื่อได้เวลาที่ต้องการแล้วให้กดปุ่ม SET อีกครั้งเพื่อบันทึก ข้อมูล

หน้าจอจะแสดงข้อความ "t SAVE"

๕. การตั้งความเร็วรอบ (RPM) กดปุ่ม RPM/TIME ค้างไว้ประมาณ ๑ ถึง ๒ วินาที กด ปุ่ม SET

หน้าจอจะกระพริบ ตั้งค่า RPM โดยกดปุ่ม ▲ , ▼ กดปุ่ม SET เพื่อบันทึกค่า หน้าจอ

จะแสดงข้อความ "r SAVE "

หมายเหตุ : ถ้าตั้งค่า RPM เป็น ๐๐๐ เครื่องจะแสดงข้อความ ERROR ให้ปิดเครื่องและเปิดใหม่ กดปุ่ม "SET" หน้าจอจะแสดงข้อความ "n-bio"

### ๒๑. วิธีการใช้เครื่องทำน้ำกลั่น



#### วิธีเปิดเครื่อง

๑. เปิด Main Power ไฟ Power จะกระพริบประมาณ ๑๐ ครั้ง
๒. รอจนไฟ Power ติดค้างให้กด on/off จนไฟติด
๓. ไฟ Power และไฟ on/off จะติดพร้อมกัน
๔. น้ำจะเข้าสู่ Boiler และทำการกลั่น

หมายเหตุ: ถ้าไฟ Power ติดค้างและไฟ on/off กระพริบแสดงว่าน้ำเต็ม Tank แล้ว (ต้องมีระบบ Sensor ตัดเวลาน้ำเต็ม)

### วิธีปิดเครื่อง

๑. ให้กดไฟ Clean จนไฟ on/off ดับ
๒. กด Clean อีกครั้ง ให้ไฟ Clean ติด
๓. ไฟ Power และไฟ Clean จะติด
๔. ปลดขั้วทิ้งไว้ประมาณ ๑๐ นาที แล้วปิด Main Power

### ๒๒. วิธีการใช้เครื่องชั่ง



๑. เสียบปลั๊ก
๒. กดปุ่ม on/off เพื่อทำการเปิดเครื่อง
๓. กดปุ่ม T เพื่อให้หน้าจอเป็น ๐.๐๐ แล้วจึงทำการชั่ง
๔. กดปุ่ม T ทุกครั้งที่จะทำการชั่งวัสดุอันต่อไป
๕. กดปุ่ม on/off พร้อมกับถอดปลั๊ก เพื่อทำการปิดเครื่องเมื่อเสร็จสิ้นการใช้

๒๓. วิธีการใช้ตู้เพาะเลี้ยงเนื้อเยื่อ



๑. เช็บบปลั๊ก

๒ เปิดสวิต UV ทิ้งไว้ ประมาณ ๓๐ นาที

๓. ปิดสวิต UV เปิดตู้ เปิดสวิตพัดลมและไฟ

๔. ทำความสะอาดตู้ด้วย Alcohol ๗๐% พร้อมใช้งาน

๕. เมื่อเสร็จสิ้นการใช้งานให้ทำความสะอาดตู้ด้วย Alcohol ๗๐% และปิดสวิตพัดลมและไฟ

## ๒๔. วิธีการใช้ตู้อบเครื่องแก้ว



๑. เสียบปลั๊ก

๒. ปิดปุ่ม Power ไปทางเครื่องหมาย I เพื่อเปิดเครื่อง ไฟ Power และไฟ Heat จะติด

๓. ปิดปุ่ม เพื่อตั้งอุณหภูมิ

๔. เครื่องจะเริ่มทำงาน

หมายเหตุ : เครื่องจะทำงานไปเรื่อย ๆ ไม่มีการตั้งเวลาต้องมาทำการปิดเครื่อง

๒๕. วิธีการใช้เครื่องคนสาร



๑. เสียบปลั๊ก

๒. เปิดสวิต ที่อยู่ทางด้านขวามือของตัวเครื่อง

๓. เมื่อต้องการคนสารให้นำภาชนะวางบนแท่นพร้อมใส่แท่งคนสาร(magnetic bar)

๔. หมุนปุ่มขวามือตามระดับที่ต้องการในการคนสาร

๕. เมื่อต้องการละลายสารด้วยความร้อน ให้หมุนปุ่มซ้ายมือ

๖. เมื่อจบการทำงานให้หมุนปุ่มทั้งสองกลับมาที่ศูนย์และปิดสวิตพร้อมดึงปลั๊ก



## ๒๖. ความปลอดภัยในการใช้เครื่องมือช่าง

### ตะไบ

๑. เลือกใช้ตะไบให้เหมาะกับงาน
๒. เลือกใช้ตะไบที่สมบูรณ์ ต้ามไม้หักหรือแตกร้าวยและยึดแน่นกับตะไบ พยายาม
๓. ยึดชิ้นงานให้แน่นกับปากกา โดยให้ส่วนที่ต้องการตะไบอยู่ในแนวนอน
๔. ตะไบเมื่อใช้นานๆ ร่องฟันจะถูกอุดตันด้วยเศษโลหะหรือไม้ ควรแปรงลวดทำความสะอาด

สะอาดร่องฟัน เพื่อกำจัดสิ่งสกปรกที่อุดตัน ไม่ควรใช้วิธีเคาะ

๕. ไม่ควรใช้ลมเป่าเศษเหล็กหรือไม้ที่ตะไบออกมาเพราะอาจกระเด็นเข้าตา
๖. ภายหลังจากใช้งานทุกครั้ง ควรทำความสะอาดตะไบด้วยแปรงลวดแล้วเก็บไว้ให้

เรียบร้อย

### สก็ด

๑. ต้องสวมใส่อุปกรณ์ป้องกันส่วนบุคคล ได้แก่ แวนตานิรภัย รองเท้านิรภัย
๒. เลือกใช้สก็ดแต่ละชนิดให้เหมาะกับงาน
๓. ปลายของสก็ดจะต้องคมและคงรูปไม้บิด
๔. ชิ้นงานที่จะสก็ดต้องยึดให้แน่น
๕. ขณะสก็ดต้องระมัดระวังเศษโลหะกระเด็น ถ้าจำเป็นควรหาแผงกัน

### เลื่อยมือ

๑. ต้องสวมใส่อุปกรณ์ป้องกันส่วนบุคคล ได้แก่ แวนตานิรภัย เพื่อป้องกันเศษโลหะ กระเด็นเมื่อใบเลื่อยหักและสวมใส่รองเท้านิรภัยเพื่อป้องกันของหนักตกทับเท้า
๒. เลือกใช้ใบเลื่อยให้เหมาะกับงาน
๓. ความเร็วของการเลื่อยไม่ควรเกิน ๕๐ ครั้งต่อนาที เพราะถ้าเร็วมากไปใบเลื่อยจะร้อน
๔. ขณะเลื่อยต้องระมัดระวังตลอดเวลาเพราะใบเลื่อยอาจหักทำอันตรายแก่มือได้
๕. การทำความสะอาดเศษขี้เลื่อยให้ใช้แปรง ห้ามใช้ลมเป่า

### ไขควง

๑. เลือกใช้ปากของไขควงให้เหมาะสมกับร่องของหัวสกรูหรือสลักเกลียว
๒. ความหนาของปากไขควงต้องพอดีกับร่องสกรู
๓. ไม่ควรถือชิ้นงานไว้ในมือขณะใช้ไขควง เพราะอาจจะพลาดถูกมือได้

๔. อย่าใช้ไขควงที่ชำรุด เช่น ค้อนแตกหรือร้าว ปากทิ้งหรือบิดงอ
๕. การขันสกรูยึดชิ้นงานที่เป็นไม้ควรใช้เหล็กตอกหรือสว่านนำก่อน
๖. ห้ามใช้ไขควงแทนสากัดหรือเหล็กนำศูนย์และเหล็กกัด

- ประแจ
๑. เลือกใช้ประแจที่มีขนาดของปากและความยาวของค้อนเหมาะสมกับงานที่ใช้  
ไม่ควร ต่อค้อนให้ยาวกว่าปกติ
  ๒. ปากของประแจต้องไม่ชำรุด เช่น สึกหรือ ถ่างออกหรือร้าว
  ๓. เมื่อสวมใส่ประแจเข้ากับหัวน็อตหรือหัวสกรูแล้ว ปากของประแจต้องแน่นพอดี  
แฉก คลุมเต็มหัวน็อต
  ๔. การขันประแจไม่ว่าจะขันให้แน่นหรือคลาย ต้องใช้วิธีดึงเข้าหาตัวเสมอ
  ๕. ควรเลือกใช้ประแจชนิดที่ปากปรับไม่ได้ก่อน เช่น ประแจแหวนหรือปากตาย ถ้า  
ประแจเหล่านี้ใช้ไม่ได้ จึงค่อยเลือกใช้ประแจปากปรับได้
  ๖. การใช้ประแจปากปรับได้ ต้องปรับปากประแจให้แน่นกับหัวน็อตก่อน จึงค่อย

ออก

แรงขัน

- คีม
๑. เลือกใช้คีมให้ตรงกับวัตถุประสงค์ของคีมชนิดนั้นๆ
  ๒. ฟันที่ปากของคีมจับต้องไม่สึกหรือ ส่วนที่ปากของคีมตัดต้องไม่ทื่อ
  ๓. การปลอกสายไฟควรใช้คีมปลอกสายไฟโดยเฉพาะเพราะจะมีขนาดของสายไฟ

พอดี

ส่วนการตัดสายไฟหรือเส้นลวดที่ไม่ต้องการให้เผลอจากชิ้นงานควรใช้คีมตัดปาก

ทะแยง

ค้อนสำหรับงานช่างกล

๑. สวมใส่อุปกรณ์ป้องกันอันตรายจากบุคคล เช่น แวนตานิรภัยเพื่อป้องกันเศษ  
โลหะหรือวัสดุ
๒. เลือกใช้หัวค้อนให้เหมาะกับงาน
๓. ความยาวของค้อนต้องเหมาะสมกับน้ำหนักของหัวค้อน และมีค้อนขนาด  
เหมาะสมกับมือผู้ใช้
๔. หัวค้อนและค้อนต้องยึดให้แน่น ควรทดสอบด้วยวิธีการโยกหัวค้อนไปมา
๕. ตรวจค้อนค้อนต้องไม่มีรอยร้าว การตีค้อนต้องระมัดระวัง เพราะค้อน  
อาจหักได้



### ค้อนสำหรับงานช่างไม้

๑. สวมใส่อุปกรณ์ป้องกันอันตรายจากบุคคล เช่น แว่นตานิรภัยเพื่อป้องกันเศษ โลหะหรือวัสดุ
๒. ตรวจสอบหน้าค้อนจะต้องไม่ป็น
๓. การตอกให้ใช้เฉพาะด้านหน้าหัวค้อนตอกเท่านั้น ห้ามใช้ด้านข้าง
๔. การตอกตะปูกับชิ้นงานที่แข็งๆ ต้องระมัดระวังตะปูกระเด็น
๕. ด้ามค้อนควรมีขนาดเหมาะสมกับมือผู้ใช้และควรมีที่กันลื่นด้วย
๖. เมื่อใช้ค้อนไปนานๆ ควรตรวจสอบหัวค้อนกับด้ามค้อน โดยการทดสอบ โยกหัวค้อน

### ค้อนปอนด์ ๑. สวมใส่อุปกรณ์ป้องกันอันตรายจากบุคคล เช่น แว่นตานิรภัยเพื่อป้องกัน เศษ โลหะหรือวัสดุ

๒. ตรวจสอบหน้าค้อนจะต้องไม่ป็นหรือแตกร้าว ส่วนด้ามค้อนต้องไม่แตกร้าว
๓. หัวค้อนและด้ามค้อนต้องยึดให้แน่น ควรทดสอบด้วยวิธีการโยกหัวค้อนไปมา และตรวจสอบเป็นระยะขณะใช้งาน
๔. ขนาดน้ำหนักของค้อนควรจะเหมาะสมกับผู้ใช้และลักษณะงานที่ใช้
๕. การใช้ค้อนปอนด์ ผู้ใช้ต้องระมัดระวังให้ทำทางการใช้งานให้ถูกต้อง
๖. ขณะใช้ค้อนปอนด์ บริเวณด้านหน้าไม้ควรมีผู้อื่นปฏิบัติงาน

### ๒๓. การลงโทษ

- พนักงาน ลูกจ้างขององค์การ และหรือพนักงานของผู้รับเหมา ที่ฝ่าฝืนไม่ปฏิบัติตาม คู่มือความปลอดภัยขององค์การฯ ถือว่ามีความผิด ตามกฎระเบียบแห่งความปลอดภัยขององค์การฯ ซึ่งจะได้รับโทษว่ากล่าวตักเตือน ภาคทัณฑ์ ปลดออกจากงาน ตามข้อบังคับขององค์การ

### ๒๔. การรายงานอุบัติเหตุ/เหตุการณ์ต่างๆ

- เหตุการณ์ใดเหตุการณ์หนึ่งต่อไปนี้ ต้องรายงานให้ผู้บังคับบัญชาทราบ และต้องมี รายงานถึงฝ่ายความปลอดภัยทราบ
- อุบัติเหตุที่ถึงขั้นหยุดงานและอุบัติเหตุไม่ถึงขั้นหยุดงาน แต่มีผู้ได้รับบาดเจ็บและ ได้รับการรักษาที่โรงพยาบาล



- อุบัติเหตุที่เกิดขึ้นกับยานพาหนะ (ภายในองค์การเท่านั้น)
- อุปกรณ์/เครื่องมือได้รับความเสียหายจากอุบัติเหตุ
- ไฟไหม้ เหตุการณ์ที่อาจก่อให้เกิดอุบัติเหตุเล็กน้อย การกระทำ/สภาพการณ์ที่ไม่ปลอดภัย ต้องรายงานให้เจ้าหน้าที่ความปลอดภัยขององค์การฯ ทราบทันที

#### ๒๙. การปฐมพยาบาลฉุกเฉิน

ถ้ามีอุบัติเหตุเกิดขึ้น ท่านอาจจะเป็นผู้ช่วยให้ผู้ที่ได้รับอุบัติเหตุ มีชีวิตรอดโดยวิธีการดังนี้

- ประเมินสถานการณ์ (เช่นยังมีลมหายใจอยู่หรือไม่ ใครเจ็บหนักที่สุด)
- ตัดสินใจช่วยผู้ที่บาดเจ็บมากที่สุดก่อน
- ติดต่อขอรับความช่วยเหลือ ๑๖๖๙ หรือแจ้ง หัวหน้าสำนักต่างๆ หัวหน้างานและเจ้าหน้าที่ความปลอดภัยที่ได้ผ่านการอบรมการปฐมพยาบาลมาแล้ว ให้ทำหน้าที่ผู้ช่วยพยาบาล สำหรับกรณีคนเจ็บเลือดออกมาก หรือกรณีคนเจ็บกระดูกหัก หรือกรณีคนเจ็บหมดสติไม่รู้สีกตัว หรือกรณีบาดเจ็บภายใน หรือกรณีเป็นลม หรือกรณีถูกสารพิษ หรือกรณีถูกไฟไหม้
- ถ้าเป็นอาการบาดเจ็บที่รุนแรง ต้องเตรียมรถเพื่อนำผู้บาดเจ็บส่งโรงพยาบาลที่ใกล้ที่สุด

หมายเหตุ - โรงพยาบาลค่ายดารารัศมี ๐-๕๓๒๙-๓๒๐๓,

๐-๕๓๒๙-๙๑๖๓

- โรงพยาบาลนครพิงค์ ๐-๕๓๙๙-๙๒๐๐

## ภาคผนวก

### อุปกรณ์ป้องกันอันตรายส่วนบุคคล



### เครื่องหมายเกี่ยวกับอัคคีภัย



### เครื่องหมายสภาวะความปลอดภัย



### เครื่องหมายบังคับชนิดต่างๆ

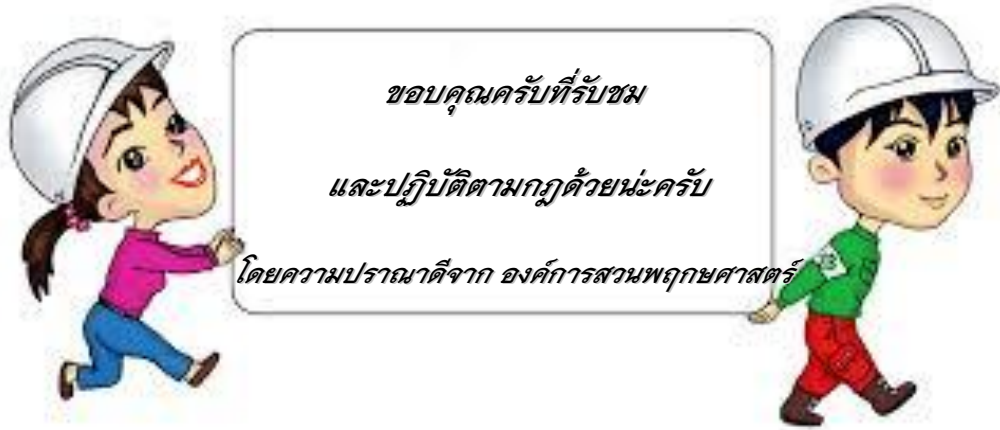


## เครื่องหมายเตือนชนิดต่างๆ



## เครื่องหมายห้ามชนิดต่างๆ





ขอบคุณครับที่รับชม

และปฏิบัติตามกฎด้วยนะครับ

โดยความปราณีจาก องค์การสวนพฤกษศาสตร์